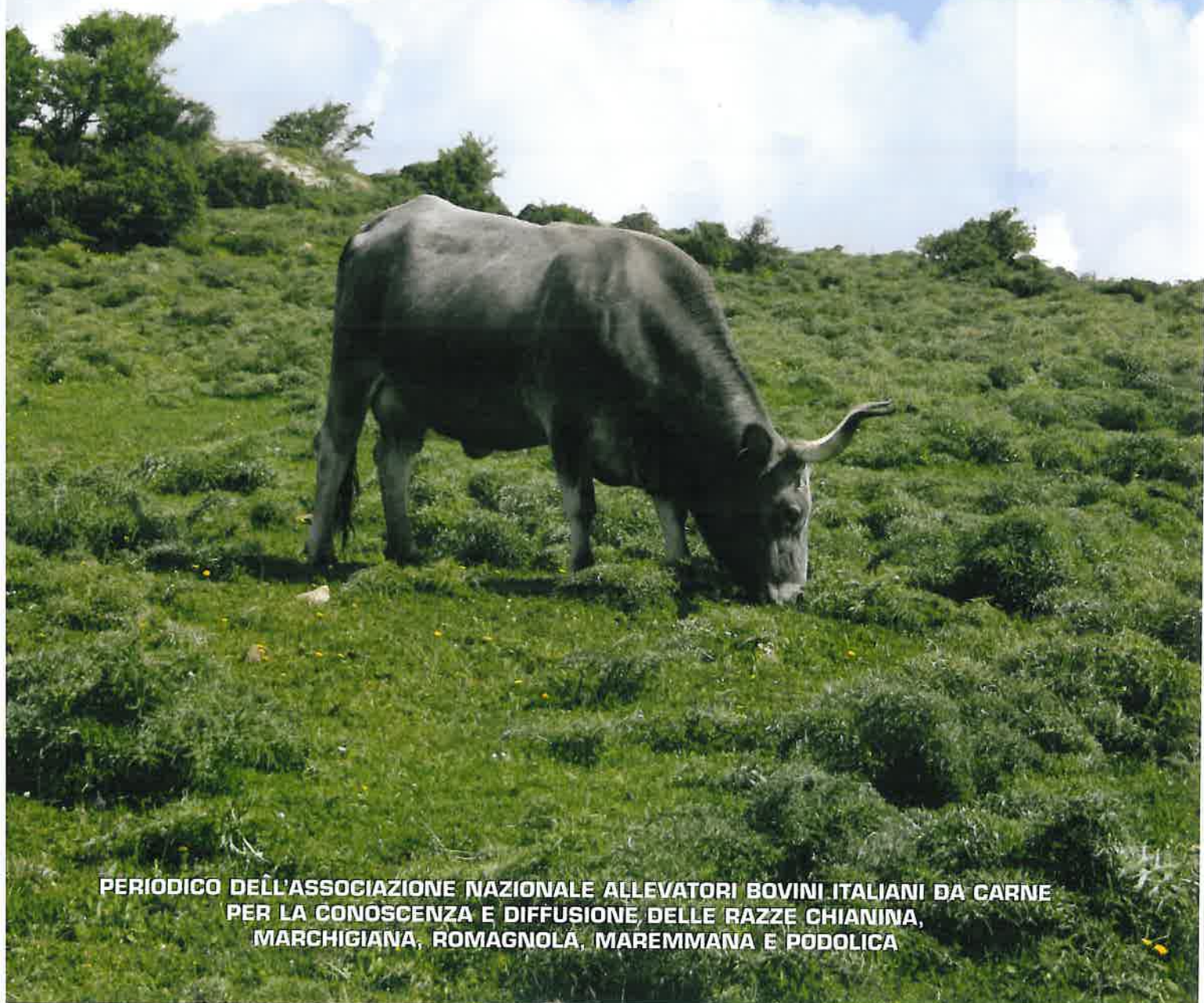


# TAURUS

Anno XX - N. 3/2010 - Bimestrale

"Poste Italiane S.P.A. Spedizione in abbonamento postale 70%  
DCB CENTRO 1 PERUGIA"



PERIODICO DELL'ASSOCIAZIONE NAZIONALE ALLEVATORI BOVINI ITALIANI DA CARNE  
PER LA CONOSCENZA E DIFFUSIONE DELLE RAZZE CHIANINA,  
MARCHIGIANA, ROMAGNOLA, MAREMMANA E PODOLICA

# *Ville Unite Romagnola*

*Tradizione & Genetica d'avanguardia*

*Ville Unite Navaho,  
un "Grande" della razza...*



Foto V. U. NAVAHO

*...e un padre di Campioni!*



Tosca d. Querce, Camp. Naz. F. Jr 2010



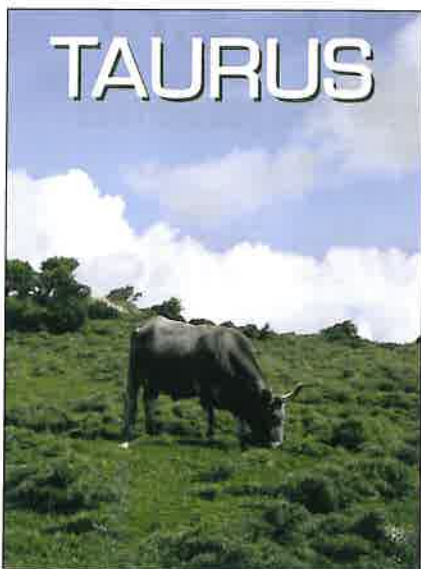
Quarzo d. Radice, Camp. M. Sr Naz. 2009



Serpico, Camp. M. Senior: Naz. 2010

*Ville Unite Romagnola*

*Viazza, 27 – 48124 Gambellara (RA) Telefono e fax +39 544 551298 – Cell. + 39 335 280100  
E-mail: [gianluc.giuliani@gmail.com](mailto:gianluc.giuliani@gmail.com) web page: [www.romagnola.it](http://www.romagnola.it)*



Bovina di razza Maremmana, Allumiere - Roma

Periodico dell'Associazione Nazionale  
Allevatori Bovini Italiani da Carne

*Presidente*

**Fausto Luchetti**

*Direttore*

**Roberta Guarcini**

**TAURUS**

*Direttore Responsabile:*  
Roberta Guarcini

*Comitato di Redazione:*  
Matteo Ridolfi, Andrea Quaglia,  
Antonio Vagniluca, Chiara Matteucci  
Francesco Filippini, Fiorella Sbarra,  
Chiara Berti

*Segreteria di redazione,  
abbonamenti, pubblicità:*  
Chiara Matteucci, Giuseppina Tarducci

*Referenze fotografiche:*  
Archivio Anabic, Gaetano Panza,  
Gaia Martuscelli

*Disegni:*  
Matteo Ridolfi

*Foto di copertina:*  
Gaia Martuscelli

*Stampa:*  
Tipolitografia Grifo s.n.c.  
Via P. Soriano, 41 - Perugia

*Fotolito:*  
GRAFOX - Perugia

Autorizzazione del Tribunale di Perugia  
n. 810 del 12 novembre 1987

**ANABIC**

06132 - San Martino in Colle - PG  
Tel. 075 6070011  
Fax 075 607598  
e-mail: [anabic@anabic.it](mailto:anabic@anabic.it)  
Internet: [www.anabic.it](http://www.anabic.it)

Anno XX • 3/2010 - Bimestrale

# Sommario

ASSEMBLEA Assemblea dei Soci Anabic <b>Chiara Matteucci</b>	5
MOSTRE Maremmana record... Ad Allumiere! <b>Chiara Matteucci</b>	7
MOSTRE Marchigiana... Star internazionale alla Raci! <b>Matteo Ridolfi</b>	14
MOSTRE - ASTE Grande Asta di manze marchigiane a Fabriano <b>Matteo Ridolfi</b>	18
MEETING Marchigiana del Molise, piacevole conferma <b>Matteo Ridolfi</b>	24
TECNICA Locomotion Score: e se lo valutassimo anche noi? <b>Matteo Ridolfi</b>	26
CENTRO GENETICO Giovani Tori ia con seme disponibile <b>Antonio Vagniluca</b>	29
CENTRO GENETICO Torelli con prova di performance in corso <b>Romano Palazzo</b>	33
VACCHE OTTIMO Vacche Ottimo della Razza Romagnola <b>Matteo Ridolfi</b>	37



# **Bigi & c. s.r.l**

Via Kennedy, 2 42030 Vezzano s/c RE  
Tel. 0522601230 Fax. 0522601262

*La scelta giusta  
per allevare  
meglio*



*La nostra esperienza,  
al vostro servizio.*



di Chiara Matteucci  
Ufficio Mostre

# Assemblea dei Soci Anabio

**L'Assemblea Ordinaria Anabio 2010 ha fatto il punto sull'attività svolta dall'Associazione che, nonostante il difficile contesto generale dominato dalla crisi economica, ha compiuto scelte determinanti per gli sviluppi selettivi delle razze bianche italiane da carne.**

Giovedì 27 maggio scorso si è svolta, presso la sede dell'Associazione, l'Assemblea generale ordinaria dei soci. Nel corso della propria relazione introduttiva il presidente Anabio Fausto Luchetti ha tracciato una panoramica generale del comparto carne con particolare riferimento ai punti critici che penalizzano pesantemente le nostre razze sotto il profilo mercantile. In una fase storica caratterizzata dal perdurare della crisi economica sono infatti svaniti gli effetti dell'onda lunga del periodo "post Bse" e l'attuale "gara al ribasso" tra le varie firme della gdo che si contendono il mercato e che commercializzano circa il 70% della carne IGP prodotta dalle nostre razze, non aiuta certo gli allevatori a fare bilancio. Un contesto simile non apre molti spiragli all'ottimismo e le statistiche 2009 confermano una lieve flessione sia del numero totale di soggetti iscritti al LGN, passati da 147 mila capi nel 2009 contro i 149 mila del 2008, che del numero totale di allevamenti, diminuiti nel medesimo periodo da 5.427 a 5.366. V'è segnalata però una certa controtendenza in termini di consistenze per le razze Marchigiana, Chianina e Podolica, oltre ad un aumento del numero medio di fattrici per allevamento, che ha caratterizzato in particolare la razza Marchigiana. Fausto Luchetti ha quindi posto l'accento sugli importanti traguardi raggiunti dall'Associazione, che chiude in attivo il proprio bilancio 2009 nonostante le tante difficoltà incontrate lungo il percorso. Gli sviluppi "epocali" che hanno contrassegnato l'attività recente dell'Associazione testimoniano della ferma volontà di Anabio di porsi sempre più al servizio degli allevatori. Durante il 2009, come noto, il Centro Genetico "Lucio Migni" è stato infatti potenziato sia mediante la ristrutturazione delle proprie strutture per migliorare la profilassi sanitaria verso i soggetti in test, che attraverso la costruzione di due nuove stalle di performance, che consentono di aumentare il numero dei soggetti in

ingresso. Il vero fiore all'occhiello della ristrutturazione è però costituito dal nuovo centro per il prelievo e lo stoccaggio del materiale seminale dei migliori tori testati. Questo strumento, indispensabile per incrementare il progresso genetico conseguibile per le tre razze specializzate, presuppone il tempestivo impiego e il rapido avvicendamento dei migliori tra i giovani tori testati, riducendo l'intervallo

per effettuare il trasporto dei vitelli in ingresso, assicurando sia una maggior profilassi sanitaria verso i soggetti in prova che una razionalizzazione organizzativa e logistica per il centro stesso, unita al contenimento dei costi di trasporto. Inoltre la recente convenzione firmata con un giovane veterinario libero professionista, che garantisca un'assistenza quotidiana e costante, è sinonimo di un rafforzamen-



*Il presidente Anabio Fausto Luchetti e il Vice-presidente Avv. Vittorio Gangale*

di generazione e contenendo l'imparentamento medio entro razza, aspetto di vitale importanza per la salvaguardia delle razze stesse. Il crescente interesse manifestato dagli allevatori verso l'impiego dei tori giovani non solo contribuisce a rendere virtuoso lo schema di selezione, ma è di stimolo all'Associazione per implementare i servizi a supporto del miglioramento genetico e per svilupparne di nuovi. Sempre per quanto concerne il centro genetico, un'altra importante novità è rappresentata dal recente acquisto di un camion, di cui Anabio intende servirsi

to della tutela sanitaria per i soggetti in prova. Ed infine anche il fotovoltaico farà entro breve il proprio ingresso al "Lucio Migni", considerata l'imminente realizzazione di un impianto da 30 KW in grado di rendere autonomo il centro genetico e contribuendo al risparmio energetico. Il presidente Luchetti ha poi passato la parola al direttore Roberta Guarcini per la relazione tecnica sull'attività 2009 e su quella svolta nel primo semestre 2010. Relativamente alle consistenze dei capi iscritti al Libro Genealogico, il lieve decremento, quantificabile in 2.200 unità, è in

parte imputabile alle modifiche apportate al Disciplinare LGN, che hanno introdotto parametri più restrittivi per l'iscrizione dei capi al Registro Giovane Bestiame. La contenuta diminuzione del numero degli allevamenti iscritti riguarda invece per la maggior parte nuclei di piccola consistenza ed è legata principalmente all'età anagrafica degli allevatori.

Si conferma peraltro il lento ma continuo aggiustamento delle consistenze degli allevamenti su dimensioni economicamente significative. Realtà consolidata è poi la Banca del DNA del Libro Genealogico, istituita e nel 2008, che ad oggi vede 88276 campioni depositati. La quasi totalità dei campioni da inviare al LGS per accertamenti ed analisi viene estratta direttamente dalla Banca del DNA del Libro Genealogico. Per quanto concerne i Centri Genetici, nel corso del 2009 si sono conclusi i lavori di ampliamento e ristrutturazione del Centro Genetico "Lucio Migni", che vede ormai al suo attivo ben 3.440 vitelli testati per le razze Chianina, Marchigiana e Romagnola. I trend decisamente positivi che caratterizzano gli accrescimenti medi giornalieri, la conformazione muscolare e gli indici di selezione per i soggetti delle tre razze specializzate confermano a tutt'oggi la validità del performance test quale strumento di selezione per le razze da carne. Come già accennato dal Presidente, il nuovo Centro Genetico ha visto realizzate due nuove stalle per il performance test ed il nuovo centro per il prelievo e lo stoccaggio del materiale seminale, la cui attività prevede il prelievo di piccole quantità di dosi da ciascuno dei giovani tori idonei alla I.A., 450 delle quali verranno diffuse in popolazione mediante pianificazione degli accoppiamenti, mentre le rimanenti verranno stoccate come riserva genetica presso la Banca Seme Anabich. Inoltre la recente convenzione definita con un giovane medico veterinario, garantisce un presidio sanitario costante e la visita giornaliera dei torelli in test. Il Direttore ha inoltre ribadito l'imminente realizzazione di un impianto fotovoltaico di 260 metri quadrati su due falde dei tetti del Centro Genetico, per la quale è prevista una potenza nominale di 30kw e una produttività annua di 36.500 kwh. Nel proprio commento alle aste di fine

prova il direttore ha poi sottolineato come non tutte le razze siano state accomunate da un andamento brillante, anche se si è riscontrato un miglioramento nel corso delle aste più recenti. Grazie anche alle sollecitazioni di Anabich alcune Regioni, a partire dal gennaio 2009, hanno infatti ripristinato i contributi per l'acquisto dei riproduttori in regime "de minimis". Ciò ha consentito di rimediare in parte all'andamento negativo delle aste per talune razze, legato anche alla crisi economica generale.

Circa l'operatività dei Centri Selezione Torelli, risulta in aumento l'interesse per la razza Maremmana, a conferma della maggior attenzione degli allevatori verso i riproduttori testati presso il Centro di Alberese, in evidenza per correttezza morfologica e prestazioni in test. L'asta svoltasi ad ottobre scorso ne è stata la prova tangibile e i soggetti messi in vendita, oltre a possedere un'ampia variabilità di linee genetiche, proponevano valutazioni morfologiche di spicco (due di loro hanno raggiunto punteggi pari a 88 punti) e accrescimenti medi giornalieri superiori a 1.600 grammi.

Anche relativamente alla razza Podolica, il Centro Selezione Torelli di Laurenzana rappresenta oramai un punto di riferimento per tutti gli allevatori ed appassionati. Per il ciclo 2008-2009 il numero elevato di allevamenti conferenti ha influito favorevolmente sulla variabilità dei pedigree dei torelli, rendendoli "appetibili" per una più vasta platea di acquirenti, come attesta lo strabiliante top price di 5.400 euro siglato all'asta 2009, che ha visto numerosi soggetti raggiungere quotazioni di tutto rispetto. Per quanto attiene alle valutazioni genetiche, nel 2009 è proseguito lo studio dei dati per il calcolo dell'Indice di Capacità Materna delle razze bovine italiane da carne.

Dopo aver messo a punto il modello per l'analisi dei dati e una volta stimati i valori di ereditabilità ottenuti per tutte le razze, (sia per l'effetto diretto che per quello materno) sono state calcolate le correlazioni e nel corso del 2009 è stato proposto agli allevatori un questionario sulla capacità materna per raccogliere informazioni di campo.

Sono state inoltre calcolate le curve di crescita dei vitelli considerando le diverse

tipologie di allevamento, per valutarne l'effetto sul carattere. Relativamente alle valutazioni morfologiche, nel corso del 2009 sono stati valutati, in 946 giornate, 17.049 capi ripartiti in 1026 maschi e 16.023 femmine, complessivamente per le cinque razze. L'evoluzione dei supporti informatici per la raccolta dei rilievi prevede la progressiva sostituzione dei cattura-dati Psion Work about con computer palmari in grado di archiviare la foto del soggetto valutato contestualmente ai rilievi di morfologia e integrabili col sistema GPS. Anche l'attività espositiva 2009 è stata intensa e ha visto lo svolgimento delle Mostre Nazionali LGN per tutte le cinque razze.

Durante l'anno in corso sono inoltre già state svolte le mostre Nazionali per le razze Romagnola, Chianina, Maremmana e Marchigiana. Tra queste, la Mostra Nazionale della Razza Maremmana si è rivelata una piacevole sorpresa, sia relativamente al numero record dei capi esposti, ben 170, che per il loro livello qualitativo. Ciò che però ha maggiormente caratterizzato il 2009 è stato il I° Congresso Internazionale delle Razze di origine Podolica, intitolato "Sulle tracce delle Podoliche" e svolto a Matera dal 10 al 12 luglio scorso. Il Congresso, che ha registrato la partecipazione di delegazioni provenienti da Ucraina, Croazia, Serbia, Ungheria, Grecia e Turchia, oltre che di molte qualificate Università Italiane, prevedeva numerosi eventi collaterali che hanno interessato, oltre alla Regione Basilicata, anche le Regioni Puglia e Calabria.

Oltre ad aver rappresentato una vetrina irripetibile per le nostre razze di origine podolica e per le altre razze Grigie Europee, questo importante momento d'incontro ha gettato le basi per più stretti e proficui rapporti di collaborazione di respiro internazionale tra esponenti del mondo istituzionale, scientifico e tecnico. Queste battute hanno concluso la nutrita disamina del direttore Anabich sull'attività svolta durante il 2009, che trova un'adeguata e calzante sintesi nelle affermazioni introduttive del presidente Luchetti: -"Nonostante le difficoltà, siamo riusciti a raggiungere traguardi importanti e stiamo lavorando per continuare ad essere efficienti e per fornire agli allevatori servizi all'avanguardia"-.

# Maremmana Record ad Allumiere



## LA RAZZA HA ONORATO CON UNA STRAORDINARIA PARTECIPAZIONE DI CAPI LA SUA 15ESIMA MOSTRA NAZIONALE

La XVesima Mostra Nazionale svolta ad Allumiere, in località Giovita, presso l'Azienda della omonima Università Agraria, dal 7 al 9 maggio scorsi, ha offerto l'occasione per rivedere la Maremmana al centro di un evento nel quale la razza ha riconfermato il trend positivo inaugurato proprio in questa sede 5 anni fa. La Manifestazione ha visto, quali Enti organizzatori, accanto all'Anabic, il MiPAAF, la Regione Lazio, la Provincia di Roma, il Comune di Allumiere, l'Università Agraria di Allumiere e le APA di Roma, Latina, Viterbo e Grosseto. Prima di commentare i contenuti espressi dalla Nazionale Maremmana 2010, ci preme esprimere un ringraziamento particolare ad Aldo Frezza, Presidente dell'Università Agraria di Allumiere e anima della mostra insieme ai suoi collaboratori. Un grazie speciale va inoltre rivolto a Stefano

Cortesi, controllore dell'Associazione Romana Allevatori ed esperto di razza, che ha curato la logistica insieme a Marco Merlani, controllore dell'Apa di Viterbo. La Maremmana si è fatta trovare in gran forma all'appuntamento, sia relativamente al numero di capi esposti, mai raggiunto in precedenza, che al loro livello qualitativo. I ben 170 soggetti in mostra erano presentati da 22 espositori provenienti dalle province di Roma, Viterbo, Grosseto e Latina, tra i quali non mancavano alcuni esordienti. Il buon tono generale del bestiame ne ha valorizzato la correttezza morfologica, comune a tutte le classi in concorso. Impegnato nel ruolo di giudice è stato il dr. Francesco Basville, che non necessita di presentazioni, coadiuvato dal dr. Romano Palazzo, tecnico del Centro Genetico Anabic. La sezione femminile, più numerosa, ha proposto individualità notevoli in tutte le classi, ma anche quella maschile non è stata da meno, esprimendo diversi soggetti di valore e le finali per la proclamazione dei Campioni Assoluti

sono state contraddistinte dalla estrema competitività dei soggetti in competizione per i titoli più prestigiosi.

## FINALE MASCHI JUNIOR

Vasco, un corretto figlio di Reuccio dell'Università Agraria di Allumiere, non aveva contendenti nella 1° categoria ed ha avuto facile accesso alla finale.

Nella 2° categoria è stato il soggetto IT056990082176, figlio di Solco dell'Az. Vitivinicola Italiana a precedere per la superiore taglia e correttezza della struttura il soggetto IT056990082174 dello stesso allevamento.

Valdo, un torrello vigoroso ed equilibrato dell'Azienda Musignano si è imposto nella 3° categoria davanti a Vulcano, come lui figlio di Quirinale e proveniente dal medesimo allevamento. Al terzo posto si è classificato il soggetto n. 17 di Paolo Mariotti. L'Università Agraria di Tarquinia ha visto affermarsi in solitario, nella 4° categoria, il suo soggetto IT059990077507.

La finale maschile Junior ha visto prevalere

il soggetto n. 15 Valdo, dell'Azienda Musignano, davanti al n. 9 dell'Az. Vitivinicola Italiana, tipico e distinto ma meno potente del suo rivale.

## FINALE MASCHI SENIOR

Tra i tori giovani della 6° categoria Ulpio S., figlio di Riminino 2° dell'Azienda Mascetti Sbardella, corretto, con spalle aderenti e ampi diametri trasversi, ha preceduto Ulk, figlio di King dell'Azienda Musignano, altrettanto vigoroso ma con muscolosità meno accentuata. Al 3° posto si è classificato Unico S., un figlio di Primo S. dell'Azienda Mascetti Sbardella.

Tra i veterani della 7° categoria è stato Tuono dell'Azienda Musignano ad imporsi per la sua superiore taglia, lunghezza del tronco e ampiezza dei diametri trasversali davanti a Panfilo, un figlio di Imbasto S. dell'Azienda Regionale Agricola di Alberese, muscoloso ma più contenuto nelle dimensioni, il quale a sua volta ha preceduto Tornado, un figlio di O8/01 C. Porziano presentato dall'Azienda Musignano di Viterbo.

La scelta finale del giudice ha ribadito il verdetto della 7° categoria decretando l'affermazione di Tuono dell'azienda Musi-



gnano davanti a Panfilo dell'Az. Regionale Agricola di Alberese.

## FINALE FEMMINE JUNIOR

Relativamente alle femmine non si erano mai viste categorie tanto numerose e alcune sono risultate particolarmente competitive, con coccarde gialle talora assegnate dal giudice fino alla 9° classificata.

Nella 2° categoria è prevalsa la viterbese n. 60, figlia di Solco dell'Azienda Vitivinicola Italiana, la quale ha preceduto per la maggior lunghezza del tronco lievemente più potente la n. 68, sua sorella paterna e portacolori della medesima azienda, che si è aggiudicata anche il 3° posto con la n. 61, come le due precedenti figlia di Solco. La 3° categoria ha visto imporsi Verità Castelporziano, una figlia di Rino presentata dalla Tenuta Presidenziale, che per la maggiore muscolosità ha preceduto la potente n. 75, figlia di Quartaro dell'Azienda Musignano, piazzatasi anche al 3° posto con la n. 74, figlia di Pavone. A riprova della qualità dei soggetti in competizione il giudice ha attribuito le coccarde gialle fino alla 7° classificata di questa classe.

L'Azienda Musignano si è presa la rivincita nella 4° categoria con la n. 102, una vigorosa figlia di Palermo, che per la superiore taglia e forza del suo tronco ha preceduto Valle Sacra Castelporziano, una figlia di Questore della tenuta Presidenziale che ha relegato alla 3° posizione la viterbese n. 104, un'altra figlia di Palermo dell'Az. Musignano.

Nella 5° categoria è stata la grossetana Ugola, figlia di Oracolo dell'Alberese di

Manuela Menichetti ad imporre la superiore lunghezza del suo tronco su Ustica, una figlia di Rustico di Angelo Tarquini che a sua volta ha preceduto Untuosa, un'altra figlia di Oracolo dell'Azienda Menichetti.

La 6a categoria/A era affollata di soggetti notevoli, che il giudice ha ritenuto meritevoli della coccarda gialla fino alla 9° piazza. A prevalere è stata Tanagra Castelporziano, una muscolosa, potente e corretta figlia di Peschio che è prevalsa per la maggiore forza della dorsale ed ampiezza dei diametri sulla pur distinta Trizia, come lei figlia di Peschio e dal medesimo affisso. Al terzo posto si è classificata la n. 157 di Paolo Mariotti, equilibrata e femminile ma meno potente delle due sopracitate rivali.

La finale delle manze ha visto affermarsi la potentissima Tanagra Castelporziano sulla 102 dell'Azienda Musignano, altrettanto distinta e potente ma meno aperta della rivale a livello della groppa, che si era imposta nella 4a categoria.

## FINALE FEMMINE SENIOR

Tra le vacche giovani della 6a categoria B si è classificata al 1° posto la n. 170, una interessante figlia di Mirto S. dell'Agricola Ceri di Roma, che per il tronco più lungo e la dorsale più sostenuta ha preceduto Tergelia Castelporziano, figlia di Peschio della Tenuta Presidenziale.

Nella 7° categoria si sono affermate due vacche con l'affisso Castelporziano, tra le quali Ripalta, figlia di O8/01 si



è imposta davanti a Rafia, figlia di Migliore, per l'insieme più completo e la superiore classe. Al 3° e 4° posto si sono classificate due vacche dell'Az. SPQR Comune di Roma, forti competitrici in una categoria nella quale le coccarde gialle sono state assegnate fino alla 7° classificata. A guadagnarsi la coccarda azzurra quale vacca più produttiva è stata invece la viterbese n. 188, recante il merco 25/05 di Antonio Maria Ciurluini, allevatore esordiente di questa 15a Mostra Nazionale.

Tra le vacche della folta 8° categoria è stata Promessa Castelporziano, figlia di Fidio, ad imporre la superiore taglia, muscolosità e tono sulla pur notevole Quercia, una figlia di Mestorte dell'Azienda SPQR Comune di Roma, altrettanto corretta ma in lieve difetto di condizione. Al 3° posto si è piazzata Perfetta, figlia di Imenio della Tenuta Poggione. Coccarda Azzurra di questa classe è risultata la n. 217 Pala S., una figlia di Mirto S. presentata dall'Az. Mascetti Sbardella.

Nella 9° categoria l'Az SPQR Comune di Roma si è imposta con Leonessa, una stupefacente fattrice figlia di 6/97 che per la superiore femminilità, correttezza e armonia dell'insieme ha superato Ora S, una figlia di Indio dell'Az. Mascetti Sbardella, la quale a sua volta aveva preceduto la grossetana n. 222, figlia di Imenio della Tenuta Poggione. La coccarda azzurra riservata alla vacca più produttiva è stata assegnata alla bovina n. 228, Nina Castelporziano, una figlia di Frontone presentata dall'Azienda Ortagri di Roma, che si è aggiudicata il trofeo "Lucio Migni" con 7 parti effettuati in 10 anni, di cui il primo a 35 mesi e con un intervallo interparto medio di 376 giorni.

Il ruggito di Leonessa si è fatto risentire in finale, con la sua perentoria affermazione per il titolo assoluto sulla potente, muscolosa e corretta ma meno elegante

Promessa Castelporziano, una delle tante beniamine della forte compagine presentata dalla Tenuta Presidenziale, che le sono valse il titolo di Miglior Espositore della Mostra Nazionale 2010. Il riconoscimento riservato al Miglior Allevatore è stato invece assegnato all'Az. Mascetti Sbardella di Latina, un nucleo che ha nella morfologia e nella produttività delle sue bovine un punto di forza e che conferisce da anni i suoi migliori soggetti al Centro Selezione Torelli di Alberese.

dalla Soc. Agr. La Quercia e acquistata dal dr. Ascenzi, che presentava in asta la n. 114, aggiudicata a Paolo Mariotti di Viterbo. Come spesso accade, la prima asta incontra sempre un po' di timore da parte dei compratori non abituati a questa forma di acquisto. Sulla base dell'esperienza acquisita con le altre razze, siamo convinti che le prossime aste sortiscano un migliore esito.

Nel corso delle conclusive premiazioni, condotte con la consueta vèrve dal direttore

Anabic Roberta Guarcini, sono state consegnate alcune targhe ai rappresentanti dei vari Enti e delle diverse APA impegnate insieme a noi nell'organizzazione dell'evento. Un riconoscimento speciale è stato inoltre consegnato ad Aldo Frezza, presidente dell'Università Agraria di Allumiere, ospitante la nazionale per la 3° volta in questa edizione 2010, che ha voluto condividere il premio con i suoi collaboratori e che ha espresso un ringraziamento speciale a Stefano Cortesi e Marco Merlani, onnipresenti controllori delle APA di Roma e Viterbo. Aldo Frezza ha inoltre omaggiato con due mazzi di fiori sia il direttore Anabic Roberta Guarcini che Chiara Matteucci, responsabile dell'Ufficio Mostre. Alle premiazioni degli allevatori, immortalati dalle foto di rito, ha atteso anche l'On.

Tidei, originario di Allumiere e allevatore di Maremmana in selezione.

Un caloroso applauso ha salutato la premiazione del giudice Francesco Basville e del suo assistente Romano Palazzo, chiamati ad un impegno improbo, data la numerosità dei soggetti. La Maremmana lascia quindi Allumiere rafforzando la propria immagine sia grazie ai numerosi e pregevoli capi esposti, che per lo spirito dei suoi allevatori, intervenuti numerosi e con un sano spirito sportivo. I colli della Tolfa sono stati il magnifico scenario ad



Un momento delle premiazioni

## L'ASTA

Erano 6 le manze in aggiudicazione di questa prima asta femminile della Maremmana, ed erano presentate dalle aziende Mascetti Sbardella, Soc. Agr. La Quercia, Angelo Tarquini, Silvio Ascenzi e Manuela Menichetti. L'asta ha visto al martello il direttore Anabic Roberta Guarcini. A dispetto della significativa qualità dei lotti e della disponibilità di un contributo per l'acquisto, solo due delle 6 manze hanno trovato un acquirente: la n. 88, presentata

un evento che seppure minacciato dal maltempo è stato arricchito da una atmosfera piacevole. Non resta quindi che darci appuntamento sin da ora per il mese di ottobre prossimo al Centro Selezione Torelli di Alberese, sede delle aste di fine prova, che si preannunciano particolarmente interessanti, considerati i forti accrescimenti dei torelli in test.

## IL CONVEGNO

Durante la mattinata di sabato 8 maggio ha avuto luogo in mostra un convegno dal titolo "Natura, Salute e Sapore: la personalità della Maremmana nel mercato delle carni di alta qualità". L'incontro, organizzato dall'Università Agraria di Allumiere con la collaborazione dell'Anabic ha visto Aldo Frezza in veste di moderatore e la prima interessante presentazione è stata quella del Dr. Carlo Haussman, dirigente della Camera di Commercio di Roma e specialista in marketing per il settore alimentare, il quale ha sottolineato il valore del ricco bagaglio storico-culturale che costituisce un valore aggiunto per la promozione delle carni della Maremmana unitamente al sistema di allevamento che la distingue, strettamente legato ad un particolarissimo territorio. L'inserimento di un prodotto così particolare in un mercato affollato e poco vivace come quello delle carni bovine può avvenire solo avvalendosi di una filiera tracciabile e tenendo conto dei parametri qualitativi richiesti dal consumatore, tra i quali spiccano il contenuto in CLA (Acido Linoleico Combinato) e in acidi grassi poli-insaturi. Considerata la realtà piuttosto contenuta di questo prodotto la sua commercializzazione attraverso la grande distribuzione potrebbe risultare più penalizzante per gli allevatori rispetto a circuiti alternativi (strutture agrituristiche, mense, ristorazione) da sviluppare in ambito locale, dove, particolarmente per quanto concerne Roma, la Maremmana è ben conosciuta. Una interessante possibilità di valorizzazione potrebbe inoltre derivare dalla commercializzazione di preparati sia crudi che cotti, i quali, oltre

a valorizzare anche i tagli meno pregiati, sarebbero particolarmente consoni ad assecondare l'attuale orientamento del consumatore.

Questi concetti sono stati ripresi al dr. Aurelio Lo Fazio, Assessore all'Agricoltura della Provincia di Roma, il quale, dopo i saluti di rito, ha sottolineato l'importanza di valorizzare la razza Maremmana e le peculiarità del territorio di cui fa parte per farla conoscere e apprezzare maggiormente tenendo conto delle potenzialità di un vicino mercato estremamente interessante come quello di Roma.

La successiva presentazione è stata svolta dalla Dr.ssa Miria Catta, dell'Ufficio Sviluppo e Innovazione in Agricoltura della Regione Lazio, la quale ha illustrato nei dettagli le tappe percorse sino ad oggi per il riconoscimento del marchio DOP per le carni della razza Maremmana e dei suoi incroci con altre razze da carne specializzate, tra le quali la Charolais è più frequentemente impiegata. Tra i requisiti propedeutici a tale obiettivo, accanto alla documentazione storica e alla tracciabilità della filiera, è prevista la valutazione delle carcasse secondo la griglia SEUROP e quella dei parametri qualitativi della carne, con particolare riferimento al contenuto in acidi poli-insaturi a lunga catena e in particolare al rapporto tra Omega 3 e Omega 6, che per la Maremmana è inferiore a 10 e quindi particolarmente favorevole. Uno degli ostacoli da superare

risiede anche nella denominazione del marchio che, oltre ad avvalersi di terminologie storicamente dimostrabili non può far riferimento al nome della razza. In questo caso specifico però la dicitura "Carne Maremmana" accomuna la carne al territorio ed è in corso la stesura di una specifica documentazione per superare l'ostacolo.

A seguire, il presidente Anabic Fausto Luchetti, dopo aver illustrato l'andamento del mercato dal periodo immediatamente successivo alla BSE fino ad oggi, ha sottolineato come la grande distribuzione non rappresenti più il veicolo privilegiato per la commercializzazione delle produzioni di nicchia, a maggior ragione se sono particolarmente qualificate. La filiera corta e punti vendita locali ben inseriti nel territorio possono dare una risposta più gratificante. Prima di passare la parola ad Andrea Quaglia per la relazione tecnica il presidente Luchetti ha poi commentato la contribuzione CE prevista dall'Art. 68 per i vitelli figli di vacche delle razze da carne e a duplice attitudine iscritte ai rispettivi LL.GG e Registri Anagrafici, che rappresenta una boccata d'ossigeno per il settore in questa fase negativa dell'economia, che penalizza pesantemente il mercato dei prodotti agricoli e zootecnici. Andrea Quaglia, dell'Ufficio Centrale LGN, ha poi illustrato le consistenze della razza che si attesta oggi su 9.212 capi in 185 allevamenti, passando poi ad una disamina dell'attività



il palco dei relatori durante il convegno

di miglioramento genetico svolta attraverso la prova di performance presso il Centro Selezione torelli di Alberese. Il Centro, che ha iniziato la propria attività nel 1996, ultimerà nel 2010 il suo 13° ciclo di prova su 25 soggetti che si stanno mettendo in luce per i forti accrescimenti e che verranno presentati in asta nel prossimo mese di ottobre. Ad oggi sono stati testati 284 torelli dei quali 154 approvati.

Sia gli accrescimenti in test che gli indici di selezione presentano un trend positivo e l'auspicio è che anche l'asta 2010 proponga il positivo andamento di quella dell'anno precedente, culminata con la vendita di 11 soggetti. 25 tori presenti al centro provengono dalle province di Grosseto, Latina, Roma e Viterbo, completeranno la prova nella prima decade del settembre prossimo e verranno presentati in asta nel prossimo mese di

ottobre, in un periodo ritenuto favorevole al loro inserimento negli allevamenti. Andrea Quaglia ha infine illustrato i servizi per gli allevatori, i quali possono, mediante la propria password, accedere al web Anabic e verificare i risultati in test dei propri soggetti, venendo informati via sms sui loro accrescimenti e potendo inoltre consultare i dati del proprio allevamento, relativamente ai quali è disponibile una specifica procedura gestionale.

*Premiazione Miglior Allevatore dell'anno  
Azienda Mascetti - Sbardella*



*Premiazione Campione Assoluto Maschi Junior e Senior  
Azienda di Musignano - VT*

*Premiazione Campionessa Assoluta Femmine Senior  
SPQR - Comune di Roma - RM*



*Aldo Frezza premia la Tenuta di Castelporziano  
come Miglior Espositore dell'anno*



*Il Giudice  
e l'Assistente di Mostra*



*Il Presidente Luchetti premia la Società Vitivinicola  
per il Campione Riserva Maschi Junior*

# CLASSIFICHE

## XV MOSTRA NAZIONALE RAZZA MAREMMANA ALLUMIERE, 7- 9 MAGGIO 2010

### Categoria: 1M

Cl.	N.	Matricola	Nome	Padre	Madre	Espositore	Pv.
1	1	IT058990130172	Vasco	42/06 Reuccio	06/01 Natalia	UNIV. AGR. di Allumiere	RM

### Categoria: 2M

Cl.	N.	Matricola	Nome	Padre	Madre	Espositore	Pv.
1	9	IT056990082176		Solco	02/43	SOC.AGR. Vitivinicola Italiana	VT
2	12	IT056990082174		Solco	02/49	SOC.AGR. Vitivinicola Italiana	VT
3	10	IT058990152734	Vesuvio	Senio 07/06 Castelporziano	11/04 Perla	Tarquini Angelo	RM

### Categoria: 3M

Cl.	N.	Matricola	Nome	Padre	Madre	Espositore	Pv.
1	15	IT056990084608	Valido	Quirinale 05-1	03-14	Az. Agr. di Musignano srl	VT
2	20	IT056990068265	Vulcano	Quirinale 05-1	00/24	Az. Agr. di Musignano srl	VT
3	17	IT056990073477			Ostenda dell'Alberese	Mariotti Paolo	VT

### Categoria: 4M

Cl.	N.	Matricola	Nome	Padre	Madre	Espositore	Pv.
1	27	IT056990075507		1784	01/42	Universita' Agr. di Tarquinia	VT

### Categoria: 6M

Cl.	N.	Matricola	Nome	Padre	Madre	Espositore	Pv.
1	30	IT059990100479	21/09 Ulpio S.	6/3 Rimini 2°	86/05 Qualita' S.	Mascetti - Sbardella snc	LT
2	29	IT058990119236	Ulk	King	Nottua	La Quercia S.S di Gf Chiarini	VT
3	31	IT059990100458	08/09 Unico S.	Primo S.	15/06 Ralla S.	Mascetti - Sbardella snc	LT

### Categoria: 7M

Cl.	N.	Matricola	Nome	Padre	Madre	Espositore	Pv.
1	33	IT056990039527	08/7 Tuono	Quirinale 05-1	99/3	Az. Agr. di Musignano srl	VT
2	37	IT053990001151	Panfilo dell'Alberese	Imbasto S.	Burlona	Az. Reg. Agr. di Alberese	GR
3	34	IT056990058384	08/2 Tornado	08/01 Castelporziano	00/24	Az. Agr. di Musignano srl	VT

### Categoria: 2F

Cl.	N.	Matricola	Nome	Padre	Madre	Espositore	Pv.
1	60	IT056990082168		Solco	03/56	SOC.AGR. Vitivinicola Italiana	VT
2	61	IT056990082180		Solco	01/52	SOC.AGR. Vitivinicola Italiana	VT
3	2	IT056990082211		Solco		SOC.AGR. Vitivinicola Italiana	VT

### Categoria: 3F

Cl.	N.	Matricola	Nome	Padre	Madre	Espositore	Pv.
1	93	IT058990152389	Verita' Castelporziano	Rino	Murcia 20/00 Castelporziano	Tenuta di Castelporziano	RM
2	75	IT056990068251		Quartaro Castelporziano	02/3	Az. Agr. di Musignano srl	VT
3	74	IT056990068262		Pavone 04/7	00/30	Az. Agr. di Musignano srl	VT

### Categoria: 4F

Cl.	N.	Matricola	Nome	Padre	Madre	Espositore	Pv.
1	102	IT056990068240		Palermo 04-5	03-33	Az. Agr. di Musignano srl	VT
2	99	IT058990075835	V. Sacra Castelporziano	Questore	Melita 25/00 Castelporziano	Tenuta di Castelporziano	RM
3	104	IT056990068237		Palermo 04-5	00/21	Az. Agr. di Musignano srl	VT

### Categoria: 5F

Cl.	N.	Matricola	Nome	Padre	Madre	Espositore	Pv.
1	119	IT053990060339	Ugola	Oracolo dell'Alberese	Ofelia	Menichetti Manuela	GR
2	117	IT058990104297	Ustica	Rustico	11/04 Perla	Tarquini Angelo	RM
3	118	IT053990060344	Untuosa	Oracolo dell'Alberese	Nesta	Menichetti Manuela	GR

### Categoria: 6FA

Cl.	N.	Matricola	Nome	Padre	Madre	Espositore	Pv.
1	166	IT058990095288	Tanagra 23/07 Castel Porziano	Peschio	Nisa 32/01 Castelporziano	Tenuta di Castelporziano	RM
2	159	IT058990095345	Trizia 02/07 Castel Porziano	Peschio	Nemerte 25/01 Castelporziano	Tenuta di Castelporziano	RM
3	157	IT056990051432				Mariotti Paolo	VT

# CLASSIFICHE

## XV Mostra Nazionale Razza Maremmana Allumiere, 7- 9 maggio 2010

### Categoria: 6FB

Cl.	N.	Matricola	Nome	Padre	Madre	Espositore	Pv.
1	170	IT058990057945	24/06	Mirto S.	01/01	Agricola.Ceri S.S.	RM
2	165	IT058990095290	28/07 Tergelia Castel P.	Peschio	Febea 34/96 Castelporziano	Tenuta di Castelporziano	RM

### Categoria: 7F

Cl.	N.	Matricola	Nome	Padre	Madre	Espositore	Pv.
1	190	IT058990049081	Ripalta 12/05 Castell P.	08/01 Castelporziano	Isba 02/98 Castelporziano	Tenuta di Castelporziano	RM
2	187	IT058990049114	25/05 Rafia Castel P.	Migliore	Graia 1^33/97 Castelporziano	Tenuta di Castelporziano	RM
3	177	IT058990065306	35/07 Sesta	12/01 Notaio	5/96	S.P.Q.R. Comune di Roma	RM

### Categoria: 8F

Cl.	N.	Matricola	Nome	Padre	Madre	Espositore	Pv.
1	211	IT058000134685	Promessa 22/03 C.P.	38/96 Fidio	Euribea 48/95 Castelporziano	Tenuta di Castelporziano	RM
2	198	IT058000324056	16/05 Quercia	28/00 Mestore Castelporziano	22/94	S.P.Q.R. Comune di Roma	RM
3	207	IT053000626857	Perfetta	Ismenio Castelporziano	Inca	Tenuta Poggione Soc. Agr. S.S.	GR

### Categoria: 9F

Cl.	N.	Matricola	Nome	Padre	Madre	Espositore	Pv.
1	239	IT058000300392	12/00 Leonessa	6/97	22/94	S.P.Q.R. Comune di Roma	RM
2	223	IT059000400886	43/03 Ora S.	Indio	79/97 Fina	Mascetti - Sbardella snc	LT
3	222	IT053000612404	Tenuta Poggione	Ismenio Castelporziano	Gigiab007	Tenuta Poggione Soc. Agr. S.S.	GR

### CAMPIONE MASCHI JUNIOR

Cl.	N.	Matricola	Nome	Padre	Madre	Espositore	Pv.
C	15	IT056990084608	Valido	Quirinale 05-1	03-14	Az. Agr. di Musignano srl	VT
R	9	IT056990082176		Solco	01-02-1943	Soc. Agr. Vitivinicola Italiana	VT

### CAMPIONE MASCHI SENIOR

Cl.	N.	Matricola	Nome	Padre	Madre	Espositore	Pv.
C	33	IT056990039527	08/7 Tuono	Quirinale 05-1	99/3	Az. Agr. di Musignano srl	VT
R	37	IT053990001151	Panfilo Dell'alberese	Imbasto S.	Burlona	Az. Reg. Agr. di Alberese	GR

### CAMPIONESSA FEMMINE JUNIOR

Cl.	N.	Matricola	Nome	Padre	Madre	Espositore	Pv.
C	166	IT058990095288	Tanagra 23/07 Castelpor.	Peschio	Nisa 32/01 Castelporziano	Tenuta di Castelporziano	RM
R	102	IT056990068240		Palermo 04-5	03-33	Az. Agr. di Musignano srl	VT

### CAMPIONESSA FEMMINE SENIOR

Cl.	N.	Matricola	Nome	Padre	Madre	Espositore	Pv.
C	239	IT058000300392	12/00 Leonessa	6/97	22/94	S.P.Q.R. Comune di Roma	RM
R	211	IT058000134685	Promessa 22/03 Castelp.	38/96 Fidio	Euribea 48/95 Castelp.	Tenuta di Castelporziano	RM



# MARCHIGIANA Star Internazionale alla Raci

**Soggetti prestigiosi e tanto interesse da parte degli operatori internazionali hanno caratterizzato questa bella 26esima edizione della Mostra Nazionale.**

La 26a edizione della Mostra Nazionale LG della razza Marchigiana, svoltasi dal 14 al 16 Maggio scorsi presso il foro boario di Villa Potenza, a Macerata, nell'ambito dell'annuale Rassegna Agricola del Centro Italia, ha visto la partecipazione di allevatori provenienti da tutte le province delle Marche, con 303 soggetti iscritti a catalogo da parte di 34 espositori provenienti dalle province di Macerata, Ancona, Ascoli Piceno, Pesaro e Perugia. La Mostra, organizzata dall'Anabic, congiuntamente al MiPAAF, all'Amministrazione Provinciale di Macerata, all'Associazione Provinciale Allevatori di Macerata e alle altre APA delle Marche, ha visto ben 248 capi partecipanti, comprensivi di quelli iscritti ai concorsi individuali e dei cinque gruppi allevati al pascolo. Il livello qualitativo del bestiame è stato altissimo, in linea con quanto espresso dal ring di Villa Potenza nel corso di questi ultimi anni. La recente partecipazione della Marchigiana alla kermesse pa-

rigina ha avuto come risultato la presenza in mostra di numerose delegazioni straniere provenienti da Algeria, Camerun, Gabon, Mali e Mauritania. Una ulteriore nota internazionale è stata la presenza oramai "consueta" di Tom Rijken, giunto insieme a Jan Franken, recente suppor-

ter della razza in un paese, l'Olanda, divenuta la seconda patria europea della Marchigiana. Anche in questa edizione si è svolta la gara di giudizio riservata agli studenti degli Istituti Tecnici Agrari, che ha visto in competizione 7 squadre in rappresentanza dell'ITAS G. Garibaldi di



*La gara di giudizio riservata agli ITAS*

di **Matteo Ridolfi**  
 Coordinatore Esperti LGN

Macerata, dell'ITAS di Fabriano e dell'ITAS "Celso Ulpiani" di Ascoli Piceno. Oggetto della competizione, coordinata nel ring da Matteo Ridolfi, sono state alcune vacche della 7a e 8a categoria, cortesemente rese disponibili da Pierino Staffolani, Nazarena Priori, Cristian Vissani, Francesco Simonetti e Alderico Mei. La classifica finale ha visto piazzarsi al 1° posto la squadra dell'ITAS Macerata capitanata da Renzo Bonifazi, che ha preceduto quella del medesimo Istituto avente come speaker Francesca Catellucci, mentre al 3° posto si è classificata la squadra dell'ITAS Fabriano capitanata da Rosario Casciana.

## Finale Femmine Junior

Dalla folta categoria delle vitelle da 6 a 9 mesi è emersa quale campionessa **Veranda**, una distinta Quasimodo presentata dall'Az. F.lli Mei Carni di Macerata che per il superiore stile, il costato più arcuato e l'assetto degli arti più corretto ha preceduto Valenza, una figlia di Silicio presentata dall'Az. Mei di Mei Marco.

A prevalere nella 2° catego-



*Vale Valdolmo: Campionessa Assoluta Femmine Junior  
 All. Smargiassi Piero - AN*



*Quercia: Campionessa Assoluta Femmine Senior - All. Vissani Valentino - MC*

Gli studenti dell'ITAS di Macerata sono una gradita e abituale presenza alle mostre nazionali, grazie anche al supporto dei rispettivi docenti. Le squadre ai primi posti sono state premiate da Euro Saltari, veterano degli esperti Anabic e giudice della Nazionale in innumerevoli occasioni. Nel ruolo di giudice della mostra ha operato Antonio Chiavini, esperto nazionale delle 5 razze italiane e tecnico del Centro Genetico Anabic, assistito nel ring dalla "matricola" Carmine Belperio, giovane esperto e appassionato allevatore di Benevento. Il giudice ha impresso un buon ritmo al proprio lavoro, motivando in modo pertinente le sue scelte e concentrando nelle finali soggetti estremamente consistenti, che meritano un dettagliato commento.

ria è stata l'anconetana **Vale Valdolmo**, una figlia di Socrate Valdolmo e della nota Orchidea presentata da Piero Smargiassi. Questa manzetta si è imposta per la maggiore forza del suo tronco, lungo, corretto, aperto nei diametri trasversali e uniformemente muscoloso, davanti alla pur notevole Vana di Ivano Moscoloni, che la ricalcava nel modello ma con una convessità dei profili leggermente inferiore.

**Vaccia**, un'altra Quasimodo dei F.lli Mei Carni, è stata vincitrice nella 3° categoria, precedendo l'ascolana Violetta d'Aquino dell'azienda Massi & Fusco per la superiore distinzione e forza del suo tronco. Nella 4° categoria è stata **Unea**, la Raggio di Marco Mei ad imporsi sulla vigorosa Valeriana di Livio Mercatili per la superiore



*Veranda: Campionessa Riserva Femmine Junior All. F.lli Mei Carni - MC*

solidità della sua struttura.

Tra le manze della 5ª categoria si è imposta **Ulla**, una elegante Pergolo di Valentino Vissani, in evidenza per taglia, lunghezza del tronco e correttezza degli arti, elementi che le hanno permesso di precedere Urea, una Raggio di Marco Mei. Nella 6ª categoria è stata **Uriel**, la Piombo presentata da Gaetano Ercoli, ad imporre la particolare lunghezza del suo tronco su Tassa, la Mirino di Valentino Vissani, in evidenza per muscolosità e diametri.



Sicilia. Campionessa Riserva Ass. Femmine Senior - All. Vissani Christian - MC



Rick: Campione Assoluto Maschi Senior - All. Mei di Mei Marco - MC

La scelta del giudice nella finale junior ha sancito l'affermazione di **Vale Valdolmo** sulla più giovane Veranda di F.lli Mei Carni per la superiore muscolosità e la impeccabile conformazione della groppa. A Veranda vanno riconosciute la particolare tipicità, distinzione e qualità dell'ossatura.

### Finale Femmine Senior

Tra le vacche giovani della 6ª categoria B, **Tundra**, la vigorosa Quasimodo di Livio Mercatili ha preceduto nell'ordine Taissa e Tati, due vacche distinte anche se meno potenti, figlie rispettivamente di Palio ed Erode, presentate entrambe da Valentino Vissani. Dalla 7ª categoria è uscita vincitrice la nota Sicilia di Cristian Vissani, una Erode che ha nello stile, nella qualità dell'ossatura e nella lunghezza del tronco le sue armi migliori. A farle da ancella è stata Sfida, una Mugello presentata da Ga-

etano Ercoli. Sicilia, individuata anche quale coccarda azzurra in categoria, si è candidata anche per la finale del concorso intitolato a Lucio Migni. Il prorompente vigore, la superiore muscolosità e la migliore deambulazione di **Quercia**, la Erode di Valentino Vissani, giunta alla Raci in grande condizione, le hanno permesso di precedere la potente Quadra di Carnevali Donatella, lanciando alle concorrenti un pesante quanto di sfida. Coccarda azzurra dell'8ª categoria è invece risultata Persia, la Isidoro di Nazzarena Priori, 3ª classificata in categoria. A spuntarla, tra le veterane della 9ª categorie è stata **Nada**, una Leo di Marco Mei che per la superiore lunghezza del suo tronco e per gli arti posteriori più corretti ha preceduto Lisca



Da sx Campione e Riserva Maschi Junior - All. Mei di Mei Marco - MC

dell'Az. F.lli Mei Carni, La coccarda azzurra riservata alla vacca più produttiva è stata assegnata a Modella, una figlia di Furo presentata da Pierino Staffolani. Anche le vacche con il vitello al piede hanno dato vita ad una categoria molto interessante sia per l'elevato livello delle vacche in concorso, caratterizzate da mammelle voluminose e corrette, che per il tono

e correttezza dei loro vitelli. Ad imporsi con una tripletta di vacche estremamente uniformi è stato l'allevamento Socionovo Gioacchini di Macerata, classificatosi al primo posto con Quintana, figlia di Erode, davanti a Rosa, figlia di Birbo, e a Panterra, figlia di Erode come la vincitrice. La decisiva pacca del giudice sulla groppa di Quercia ha rinvendito il massimo alloro conseguito in finale da questa vacca per il 2º anno consecutivo. Quercia ha preceduto Sicilia per la superiore muscolosità oltre che per la maggiore ampiezza dell'anteriore e dei diametri traversi. Alla riserva devono essere concesse la particolare femminilità, finezza e lunghezza del tronco, tratti che le hanno permesso di imporsi tra le coccarde azzurre aggiudicandosi il trofeo "Lucio Migni".

### Finale Maschi Junior

Tra i vitelli della 1ª categoria si è imposto **Vadoso**, un figlio di Mugello presentato da Marco Mei, che in virtù della maggiore taglia, muscolosità e ampiezza della groppa ha superato Vettore, un Damasco di Cristian Vissani. Nella 2ª categoria **Volo**, un figlio di Raggio di Marco Mei ha preceduto l'anconetano Vasto, un Damasco di Ivano Moscoloni per le superiori dimensioni e gli arti più corretti. L'Az. Mei di Mei Marco si è riproposta con una accoppiata nella 3ª categoria, piazzando al primo e al 2º posto **Volt e Vaso**, figli rispettivamente di Otello e Silicio. L'Otello ha preceduto il rivale per la superiore forza del suo tronco,

più aperto nei diametri trasversali. La 4° categoria ha visto **Ulisse**, un figlio di Soffio di Valentino Vissani imporsi per la superiore muscolosità, ampiezza dei diametri e tipicità razziale davanti all'ascolano Vino, figlio di Paniere, presentato da Nazzareno e Giancarlo Marchionni. Ad imporsi nella finale per il titolo assoluto è stato Volt, figlio di Otello presentato da Marco Mei davanti a Vadoso, il Mugello del medesimo allevamento, per la maggiore correttezza della struttura.



*Teatro: Campione Riserva Maschi Senior - All. Mei di Mei Marco - MC*



*Il gruppo di Allevamento dell'Azienda Pirani Eugenio*



*La Premiazione di Simone Mattei - 1° Gruppo al Pascolo*

## **Finale Maschi Senior**

Usignolo e Ufo, entrambi figli di Opapo presentati da Marco Mei hanno conquistato le piazze più ambite nella 5° categoria, con Usignolo a precedere il rivale per la superiore tipicità, muscolosità e ampiezza della groppa. La medesima azienda ha riproposto un'altra accoppiata nella successiva 6° categoria, imponendosi con Teatro, un vigoroso, tipico, muscoloso e corretto figlio di Erode che per la maggiore lunghezza del tronco e convessità dei profili ha superato Timoteo, figlio di Lupo.

Tra i tori adulti della 7° categoria l'az. Mei di Mei Marco ha concluso il suo monologo imponendosi con Rick, il figlio di Otello riserva uscente della Nazionale 2009, il quale, in virtù delle superiori armonia, muscolosità e correttezza degli arti ha preceduto Silicio, figlio di Pergolo.

Nella bella finale dei tori senior Rick è prevalso su Teatro per la superiore maturità e rappresentatività in categoria, pur riconoscendo a Teatro, sua riserva, tutti i mezzi per una positiva evoluzione in futuro. In virtù dei numerosi e brillanti piazzamenti conseguiti l'Azienda Mei di Mei Marco ha conquistato il titolo di Miglior Espositore della Nazionale 2010, mentre il trofeo riservato all'Allevatore dell'anno è stato consegnato all'allevamento Socionovo Gioacchini di Macerata. Per quanto concerne il concorso riservato ai gruppi di allevamento erano 10 le compagini in competizione e ad imporsi è stato il trio presentato da Eugenio Pirani di Ancona, che per la superiore uniformità e la correttezza degli arti dei suoi tre soggetti ha preceduto il gruppo di Pierino Staffolani e

quello di Donatella Carnevali, classificatisi rispettivamente in 2° e 3° posizione. Relativamente ai gruppi al pascolo è stato invece il gruppo dell'esordiente Simone Mattei di Pesaro a precedere, nell'ordine, quello dell'Università degli Studi di Perugia, anch'essa esordiente alla mostra nazionale, e quello di Luciana Blasi di Ancona. Al 4° e 5° posto si sono piazzati rispettivamente i gruppi di Piero Smargiassi e di Gaetano Ercoli. Tra i conduttori senior che maggiormente si sono distinti sul ring della Nazionale 2010 si è classificato al 1° posto Fabio Vissani, il quale ha preceduto sul podio Cristina Marchianni e Luca Gallina. La nutrita compagine dei conduttori junior ha visto invece imporsi la 18enne Federica Vissani davanti al giovanissimo Alessio Staffolani di 7 anni, il quale ha preceduto a sua volta il 18enne Michael Crescimbeni. In 4° e 5° posizione si sono classificati Manuela Rogante di 15 anni e il 16enne Nicola di Battista.

Nel corso delle conclusive premiazioni, un significativo apprezzamento per il lavoro svolto è stato rivolto al giudice Antonio Chiavini e al suo assistente Carmine Belperio, giovane esperto oltre che allevatore di Benevento. E proprio la provincia di Benevento non ha disatteso l'appuntamento intervenendo in mostra con 80 allevatori, i quali daranno vita, nella prima settimana di settembre, all'importante mostra di S. Giorgio La Molara.

Il medesimo periodo coinciderà con un altro importante appuntamento che vedrà protagonista la razza Marchigiana: la mostra interprovinciale di Castel di Lama, AP. A premiare gli allevatori nel corso delle finali



*Fabio Vissani - Miglior Conduttore Senior*



*Federica Vissani - Miglior Handler Junior*

si sono alternate numerose Autorità, tra le quali Gianluca Ceresani, presidente APA di Macerata, premiato con una targa da Roberta Guarcini a titolo di riconoscimento per il supporto organizzativo, il dr. Carlo Sabatucci, presidente del Comitato Interregionale di razza, e gli amici olandesi Tom Rijken e Jan Franken, ospiti di questa bella edizione della nazionale.

Nel corso della conclusiva mattinata domenicale si è inoltre svolta la parata dei primi soggetti classificati, premiati anche dalle numerose Autorità intervenute, che a seguito della brillante partecipazione della Marchigiana al SIAL di Parigi, comprendevano quest'anno numerose delegazioni internazionali, delle quali è stato fatto cenno in apertura di queste note.

## GRANDE ASTA di manze marchigiane a Fabriano

Il 18 maggio 2010 si è tenuta, presso l'Az. del Comune di Fabriano (Agricom), la 4° Asta Manze di razza Marchigiana adattate al pascolo. Erano in asta 11 manze, di cui 7 gravide e ben 10 madri di toro. Gli organizzatori, cioè l'APA di Ancona e il Comune di Fabriano, erano fortemente preoccupati per l'esito dell'asta, data la crisi di mercato che coinvolge anche il settore zootecnico ma, "la speranza è l'ultima a morire", perciò si sperava nel coraggio degli allevatori e nella buona qualità degli animali, con l'incentivo di un contributo all'acquisto messo a disposizione dalla Regione Marche. E così è stato: la mattina dell'asta il Centro Manze è stato raggiunto da numerosi allevatori provenienti dalle Marche e da fuori regione,

determinati ad acquistare soprattutto le manze gravide; e scatenando la bagarre per i lotti più interessanti, con quotazioni fino a 3.550 euro. La fine l'asta ha visto, con soddisfazione generale, il "sold out" al prezzo medio di 2.700 euro. Si può quindi dedurre che, malgrado la crisi, i soggetti validi e gravidi, adattati al pascolo, servono agli allevatori, che gradiscono questo tipo di servizio. Sfidando le insidie del futuro, si è quindi deciso di rinnovare l'iniziativa anche per il 2011. Ringraziamo gli enti che hanno contribuito alla buona riuscita della 4° edizione: il Comune di Fabriano, le APA di Ancona, Macerata, Ascoli Piceno, e Pesaro, l'ASSAM e la Regione Marche, l'ITAS Miliani-Vivarelli di Fabriano e l'ANABIC.



*La delegazione olandese*



*L'az. Mei di Mei Marco - Miglior espositore dell'anno*



*L'Azienda Socionovo Gioacchini - Miglior Allevatore dell'anno*



*Premiazione del giudice ed assistente di mostra*



*Gli allevatori espositori della mostra*

## Eventi Collaterali

### *L'incontro di Aia con i Delegati Internazionali*

Durante la giornata di sabato 15 Maggio si è svolto a Villa Potenza, presso la sede del Raci, un incontro ufficiale tra gli ospiti internazionali e il Dr. Paolo Scrocchi, direttore generale di AIA. Il tema dell'incontro era "Africa and Italy. Raci per rapporti istituzionali internazionali nella zootecnia Marchigiana". I delegati internazionali, rappresentanti le più alte cariche in materia di Agricoltura e Produzioni Rurali di Algeria, Tunisia, Camerun, Mali e Mauritania, erano accompagnati dal dr. Charles Dago, dell'Ufficio Esteri AIA.. Erano presenti anche il presidente Anabic Fausto Luchetti, il Vice presidente Anabic e presidente del Comitato Interregionale di razza dr. Carlo Sabatucci, il direttore dell'Apa di Macerata, Dr. Dino Mosca, e numerosi esponenti di Enti Regionali e Provinciali della Regione Marche, partner congiunti in un progetto che si prefigge l'organizzazione delle filiere produttive del bovino da carne in questi Paesi emergenti.

Nell'occasione è stata presentata dal presidente Luchetti l'attività istituzionale di Anabic, sottolineando come le caratteristiche funzionali e produttive della razza Marchigiana e delle altre razze italiane siano particolarmente idonee ad un loro inserimento nei Paesi interessati, sia per l'allevamento in purezza che per la produzione di meticci.

L'incontro si prefiggeva inoltre di fare il punto della situazione relativamente ai protocolli sanitari dei vari paesi per consentire la movimentazione di materiale genetico tra Europa e Africa, focalizzando gli ostacoli burocratici da rimuovere. Un particolare ringraziamento è stato rivolto sia da AIA che da Anabic al Dr. Roberto Gatto, funzionario responsabile del settore zootecnico della Regione Marche, e al Dr. Dino Mosca, direttore Apa di Macerata, per il pieno successo della recente trasferta della razza Marchigiana al Salone Internazionale dell'Agricoltura di Parigi, al quale ha partecipato l'azienda maceratese Mei di Mei Marco, esponendo, accanto a due bovine, anche il toro Raggio, campione assoluto di mostra della nazionale 2009.

## la Cena di Gala

Durante la serata di sabato 15 Maggio, si è svolta poi presso il Recina hotel di Villa Potenza, una serata di gala che ha visto quali graditi ospiti i delegati internazionali. All'evento, incentrato sulla degustazione di specialità gastronomiche tipiche regionali, erano presenti i massimi esponenti del sistema Istituzionale e zootecnico della razza Marchigiana in ambito Nazionale, Regionale e Provinciale, quali il presidente Anabic e CCBI Fausto Luchetti, il Vice presidente Anabic e presidente del Comitato Interregionale dr. Carlo Sabatucci, il direttore dell'Apa di Macerata, Dr. Dino Mosca, il Dr. Roberto Gatto, zootecnico della Regione Marche, la Dr.ssa Cristina Martellini, dirigente del Servizio Agricoltura della Regione Marche, il Presidente della Provincia di Macerata, Dr. Franco Capponi, l'Assessore Provinciale all'Agricoltura Dr. Patrizio Gagliardi e la Dr.ssa Enrica Bonvecchi, Dirigente provinciale alle Attività Produttive.



*I Delegati Internazionali presenti alla Raci*

# CLASSIFICHE

## XXVI Mostra Nazionale Razza Marchigiana Macerata, 14-16 maggio 2010

### Categoria: 1F

Cl.	N.	Matricola	Nome	Sesso	Data di Nascita	Padre	Madre	Espositore	Pv.
1	75	IT043990042637	Veranda	F	15-10-2009	Quasimodo	Ilaria	Flli Mei Carni di Mei A. & C.	MC
2	76	IT043990042973	Valenza	F	12-10-2009	Silicio	Pamela	Az. Mei Di Mei Marco & C.	MC
3	79	IT043990042974	Vespa	F	10-10-2009	Ralf	Serra	Az. Mei Di Mei Marco & C.	MC

### Categoria: 2F

Cl.	N.	Matricola	Nome	Sesso	Data di Nascita	Padre	Madre	Espositore	Pv.
1	97	IT042990022749	Vale Valdolmo	F	01-07-2009	Socrate Valdolmo	Orchidea Valdolmo	Smargiassi Piero	AN
2	104	IT042990018029	Vana	F	04-06-2009	Scudo	Tosta	Moscoloni Ivano	AN
3	96	IT043990035856	Venere	F	03-07-2009	Mugello	Famosa	Vissani Valentino	MC

### Categoria: 3F

Cl.	N.	Matricola	Nome	Sesso	Data di Nascita	Padre	Madre	Espositore	Pv.
1	112	IT043990037792	Vaccia	F	21-03-2009	Quasimodo	Muta	Flli Mei Carni di Mei A. & C.	MC
2	109	IT044990023879	Violetta d'Aquino	F	18-04-2009	Sirio	Leonessa	Massi & Fusco	AP
3	119	IT043990033701	Valentia	F	15-02-2009	Genio	Persia	Priori Nazzarena	MC

### Categoria: 4F

Cl.	N.	Matricola	Nome	Sesso	Data di Nascita	Padre	Madre	Espositore	Pv.
1	127	IT043990036962	Urea	F	04-12-2008	Raggio	Goccia	Flli Mei Carni di Mei A. & C.	MC
2	123	IT044990020245	Valeriana	F	05-01-2009	Quebec	Olonia	Mercatili Livio	AP
3	126	IT043990028262	Ugola	F	10-12-2008	Ombroso del Conero	Quiete	Vissani Cristian	MC

### Categoria: 5F

Cl.	N.	Matricola	Nome	Sesso	Data di Nascita	Padre	Madre	Espositore	Pv.
1	138	IT043990029526	Ulla	F	03-09-2008	Pergolo	Rori	Vissani Valentino	MC
2	146	IT043990031881	Urea	F	20-06-2008	Raggio	Rena	Az. Mei Di Mei Marco & C.	MC
3	153	IT043990029524	Umbria	F	03-06-2008	Quebec	Famosa	Vissani Valentino	MC

### Categoria: 6FA

Cl.	N.	Matricola	Nome	Sesso	Data di Nascita	Padre	Madre	Espositore	Pv.
1	164	IT041990031911	Uriel	F	05-03-2008	Piombo	Fiocca	Soc. Agr. Ercoli di Ercoli G.	MC
2	170	IT043990029521	Taissa	F	09-12-2007	Mirino	Quercia	Vissani Valentino	MC
3	175	IT043990028209	Tinta	F	18/08/2007	Otello	Pila	Vissani Cristian	MC

### Categoria: 6FB

Cl.	N.	Matricola	Nome	Sesso	Data di Nascita	Padre	Madre	Espositore	Pv.
1	187	IT043990023622	Tundra	F	01-06-2007	Quasimodo	Liberia	Mercatili Livio	AP
2	181	IT043990021689	Taissa	F	16-09-2007	Palio	Quintana	Vissani Valentino	MC
3	182	IT043990021684	Tati	F	23-08-2007	Erode	Perla	Vissani Valentino	MC

### Categoria: 7F

Cl.	N.	Matricola	Nome	Sesso	Data di Nascita	Padre	Madre	Espositore	Pv.
1	203	IT043990010946	Sicilia	F	20-03-2006	Erode	Ilona	Vissani Cristian	MC
2	199	IT043990011447	Sfida	F	14-08-2006	Mugello	Porta	Soc. Agr. Ercoli di Ercoli G.	MC
3	197	IT043990007004	Star	F	29-09-2006	Erode	Gatta	Az. Mei Di Mei Marco & C.	MC

### Categoria: 8F

Cl.	N.	Matricola	Nome	Sesso	Data di Nascita	Padre	Madre	Espositore	Pv.
1	229	IT043990001441	Quercia	F	10-02-2004	Erode	Galassia	Vissani Valentino	MC
2	221	IT043990007109	Quadra	F	17-12-2004	Mugello	Medusa	Carnevali Donatella	MC
3	232	IT043990000073	Persia	F	20-10-2003	Isidoro	Lula	Priori Nazzarena	MC

### Categoria: 9F

Cl.	N.	Matricola	Nome	Sesso	Data di Nascita	Padre	Madre	Espositore	Pv.
1	245	IT043000004022	Nada	F	22-06-2001	Leo	Irea	Az. Mei Di Mei Marco & C.	MC
2	250	IT043000003543	Lisca	F	21-09-1999	Giullare	Nepina	Mei Alderico, Enzo e Romitelli	MC
3	242	IT043000005148	Opera	F	17-07-2002	Gigante	Cesta	Vissani Cristian	MC

### Categoria: 10F

Cl.	N.	Matricola	Nome	Sesso	Data di Nascita	Padre	Madre	Espositore	Pv.
1	224	IT043000005882	Quintana	F	12-08-2004	Erode	Dela	Socionovo Gioacchini Rosalba	MC
2	213	IT043000006046	Rosa	F	07-09-2005	Birbo	Pantera	Socionovo Gioacchini Rosalba	MC
3	236	IT043000005234	Pantera	F	10-06-2003	Erode	Dela	Socionovo Gioacchini Rosalba	MC

# CLASSIFICHE

## XXVI Mostra Nazionale Razza Marchigiana Macerata, 14-16 maggio 2010

### Categoria: 1M

Cl.	N.	Matricola	Nome	Sesso	Data di Nascita	Padre	Madre	Espositore	Pv.
1	9	IT044990024354	Vadoso	M	05-10-2009	Mugello	Porta	Az. Mei Di Mei Marco & C.	MC
2	10	IT043990037930	Vettore	M	05-10-2009	Damasco	Perla	Vissani Cristian	MC
3	7	IT043990042814	Vulcano	M	06-10-2009	Damasco	Quercia	Vissani Valentino	MC

### Categoria: 2M

Cl.	N.	Matricola	Nome	Sesso	Data di Nascita	Padre	Madre	Espositore	Pv.
1	20	IT043990036978	Volo	M	05-08-2009	Raggio	Morgana	Az. Mei Di Mei Marco & C.	MC
2	26	IT042990023195	Vasto	M	19/06/2009	Damasco	Romba	Az. Mei Di Mei Marco & C.	MC
3	29	IT043990035832	Vulcano	M	03-06-2009	Ombroso del Conere	Flora	Az. Mei Di Mei Marco & C.	MC

### Categoria: 3M

Cl.	N.	Matricola	Nome	Sesso	Data di Nascita	Padre	Madre	Espositore	Pv.
1	31	IT043990036974	Volt	M	28-03-2009	Otello	Multa	Az. Mei Di Mei Marco & C.	MC
2	32	IT043990036973	Vaso	M	17-03-2009	Silicio	Roma	Az. Mei Di Mei Marco & C.	MC
3	35	IT044990021916	Vertiginoso	M	22-02-2009	Paniere	Ippa	Marchionni Nazareno e Giancarlo	AP

### Categoria: 4M

Cl.	N.	Matricola	Nome	Sesso	Data di Nascita	Padre	Madre	Espositore	Pv.
1	40	IT043990035852	Ulisse	M	12-12-2008	Soffio	Perla	Vissani Valentino	MC
2	38	IT044990021912	Vino	M	20-01-2009	Paniere	Razza	Marchionni Nazareno e Giancarlo	AP
3	37	IT043990035480	Volume	M	10-02-2009	Shiloh	Riva	Staffolani Pierino e Quinto	MC

### Categoria: 5M

Cl.	N.	Matricola	Nome	Sesso	Data di Nascita	Padre	Madre	Espositore	Pv.
1	52	IT043990031886	Usignolo	M	10-06-2008	Opapo	Mandria	Az. Mei Di Mei Marco & C.	MC
2	54	IT043990031867	Ufo	M	20-05-2008	Opapo	Ira	Az. Mei Di Mei Marco & C.	MC
3	47	IT043990036960	Ulisse	M	31-08-2008	Rodano	Ofelia	Az. Mei Di Mei Marco & C.	MC

### Categoria: 6M

Cl.	N.	Matricola	Nome	Sesso	Data di Nascita	Padre	Madre	Espositore	Pv.
1	57	IT043990028207	Teatro	M	13-08-2007	Erode	Erina	Az. Mei Di Mei Marco & C.	MC
2	58	IT044990015928	Timoteo	M	15-06-2007	Lupo	Nicia	Az. Mei Di Mei Marco & C.	MC
3	56	IT043990031863	Uriato	M	06-03-2008	Opapo	Lisbona	Az. Mei Di Mei Marco & C.	MC

### Categoria: 7M

Cl.	N.	Matricola	Nome	Sesso	Data di Nascita	Padre	Madre	Espositore	Pv.
1	66	IT043000006350	Rick	M	15-04-2005	Otello	Luana	Az. Mei Di Mei Marco & C.	MC
2	63	IT043990017717	Silicio	M	12-06-2006	Pergolo	Malva	Az. Mei Di Mei Marco & C.	MC
3	60	IT043990016290	Sparo	M	03-10-2006	Opapo	Olbia	Az. Mei Di Mei Marco & C.	MC

### Campionessa Junior Femmine

Cl.	N.	Matricola	Nome	Sesso	Data di Nascita	Padre	Madre	Espositore	Pv.
Cam	97	IT042990022749	Vale Valdomo	F	01-07-2009	Socrate Valdolmo	Orchidea Valdolmo	Smargiassi Piero	AN
Ris	75	IT043990042637	Veranda	F	15-10-2009	Quasimodo	Ilaria	Fili MeiCarni di Mei A. & C.	MC

### Campionessa Senior Femmine

Cl.	N.	Matricola	Nome	Sesso	Data di Nascita	Padre	Madre	Espositore	Pv.
Cam	229	IT043990001441	Quercia	F	10-02-2004	Erode	Galassia	Vissani Valentino	MC
Ris	203	IT043990010946	Sicilia	F	20-03-2006	Erode	Ilona	Vissani Cristian	MC

### Campione Junior Maschi

Cl.	N.	Matricola	Nome	Sesso	Data di Nascita	Padre	Madre	Espositore	Pv.
Cam	31	IT043990036974	Volt	M	28-03-2009	Otello	Multa	Az. Mei Di Mei Marco & C.	MC
Ris	9	IT044990024354	Vadoso	M	05-10-2009	Mugello	Porta	Az. Mei Di Mei Marco & C.	MC

### Campione Senior Maschi

Cl.	N.	Matricola	Nome	Sesso	Data di Nascita	Padre	Madre	Espositore	Pv.
Cam	66	IT043000006350	Rick	M	15-04-2005	Otello	Luana	Az. Mei Di Mei Marco & C.	MC
Ris	57	IT043990028207	Teatro	M	13-08-2007	Erode	Erina	Az. Mei Di Mei Marco & C.	MC



# Rinnova l'abbonamento a **TAURUS**

Periodico  
dell'Associazione  
Nazionale Allevatori Bovini  
Italiani da Carne  
per la conoscenza  
e diffusione  
delle razze **CHIANINA,**  
**MARCHIGIANA,**  
**ROMAGNOLA,**  
**MAREMMANA,**  
**PODOLICA**

PERIODICO DELL'ASSOCIAZIONE NAZIONALE ALLEVATORI BOVINI ITALIANI DA CARNE  
PER LA CONOSCENZA E DIFFUSIONE DELLE RAZZE CHIANINA,  
MARCHIGIANA, ROMAGNOLA, MAREMMANA E PODOLICA

**12**  
mesi

**5 numeri bimestrali**  
**+ il supplemento a carattere**  
**scientifico "TAURUS SPECIALE"**

**€ 20**

sconto soci APA

**€ 15**

Per informazioni: ANABIC S. Martino in Colle - Perugia 06132  
Tel. 075.6070011 - Fax 075.607598  
e-mail: [tarducci@anabic.it](mailto:tarducci@anabic.it) - [www.anabic.it](http://www.anabic.it)

di **Matteo Ridolfi**  
 Coordinatore Esperti LGN

# MARCHIGIANA DEL MOLISE PIACEVOLE CONFERMA

L'incontro svolto il 15 aprile scorso a Miranda, in provincia di Isernia si preannunciava pieno di aspettative sin dalla vigilia ed era stato promosso adeguatamente dall'ARA Molise, sia tra gli allevatori che coinvolgendo la stampa locale, la quale ha dato ampio risalto all'evento. Il risultato è stata una folta partecipazione di tecnici ed allevatori, oltre 100 persone, provenienti sia dalle province Molisane che da quelle Campane di Benevento, Avellino e Caserta. Ad ospitarlo, accogliendo calorosamente i visitatori in un bellissimo scenario naturale, è stata l'Azienda Valle di Antonio e Cosimo Apollonio, mentre a darci man forte nell'organizzare l'evento è stata l'ARA Molise, che ringraziamo sentitamente nelle persone del direttore Dr. Francesco D'Orsi, del presidente Giuseppe Porrazzo, e dell'intero staff, con Bruno Conti impegnato in stalla insieme a noi nella scelta dei soggetti utilizzati per la dimostrazione pratica di valutazione morfologica. Da sottolineare anche la sponsorizzazione dell'evento da parte dell'azienda mangimistica Veronesi, intervenuta con una rappresentanza del proprio staff tecnico e commerciale. Il bestiame dell'azienda Valle, che alleva al pascolo un'ottantina di fattrici, è stato oggetto di positivi apprezzamenti da parte del pubblico e il display preparato per l'occasione comprendeva quattro bovine e un torello. Quest'ultimo interessante soggetto, nato il 16 novembre 2008, risponde al nome di Uragano del Conero, è nato ad Ancona nell'allevamento di Franco Salciccia ed è figlio di Ponzio su una Nuvolari da 87 punti. Uragano è uscito dal centro genetico Anabic in occasione dell'asta dello scorso dicembre con un IST pari a 101, che lo abilita alla FN, venendo acquistato dai F.lli Apollonio. La eccellente costruzione del suo tronco, la spiccata muscolosità e i notevoli diametri lo rendono particolarmente idoneo a lavorare nell'allevamento di destinazione, che testimonia della crescente fiducia degli allevatori molisani verso il lavoro di selezione svolto dall'Anabic. Dopo una dettagliata illustrazione di questo soggetto in riferimento agli indirizzi selettivi, sono state le quattro vacche ad essere valutate dai presenti, i quali hanno stilato le rispettive classifiche discuten-

dole con Matteo Ridolfi, coordinatore degli esperti del LGN, che ha successivamente dato la classifica di riferimento. La graduatoria più vicina a quella "ufficiale" è stata quella di Francesco Berardi, allevatore di Isernia premiato al termine dell'incontro. Dopo la iniziale fase pratica i convenuti si sono spostati in una vicina tenso-struttura che ha ospitato le presentazioni tecniche, precedute dal saluto delle numerose Autorità intervenute. A fare gli onori di casa è stato Francesco d'Orsi, direttore dell'ARA ospitante, il quale, dopo avere espresso un vivo ringraziamenti all'azienda Apollonio, ha tracciato una panoramica sulle

attività dell'Associazione in riferimento alla razza Marchigiana, introducendo poi le Autorità presenti. Nel proprio cenno di benvenuto il Sindaco di Miranda, dr. Domenico Marucci, ha sottolineato la centralità del comparto zootecnico nel tessuto economico locale, sottolineando il proprio impegno per la tutela dell'ambiente e la vicinanza dell'Amministrazione Comunale agli allevatori, punto di forza per il presidio del territorio. Successivamente il dr. Filoteo di Sandro, portando il saluto dell'Assessore Regionale all'Agricoltura, si è soffermato sulla contribuzione prevista per le infrastrutture nell'ambito del PSR e in parti-

## agrisystem

PERUGIA

Le proposte per la moderna filiera zootecnica:



- Sistemi di alimentazione automatica per gli allevamenti zootecnici
- Attrezzature per allevamenti zootecnici da carne
- Impianti per la trasformazione delle carni aziendali

agrisystem  
PERUGIA

Via Mercalli, 37 - 06135 - Ponte San Giovanni, Perugia  
 Tel. 075 394431 - Fax 075 397149 - web: [www.agrisystem.it](http://www.agrisystem.it) - e-mail: [trinari@agrisystem.it](mailto:trinari@agrisystem.it)



Uragano del Conero

colare sulla necessità del sostegno all'imprenditorialità del settore zootecnico, che opera con tenacia in aree difficili, valorizzandole con produzioni di qualità assoluta. La imprescindibile vicinanza del mondo-politico istituzionale a quello produttivo è stata ribadita anche dal dr. Antonino Sozzio, medico veterinario ASL di Isernia, che dopo aver ricordato gli sforzi compiuti per migliorare lo status sanitario degli allevamenti, martoriati in passato dalla brucellosi, ha posto l'attenzione sul piano per l'eradicazione volontaria dell'IBR recentemente varato alla Regione Molise. L'intervento del dr. Giovanni Monaco, vice presidente dell'ARA Molise e presidente provinciale Coldiretti di Isernia, ha poi ribadito la necessità di tutelare le eccellenze del territorio attraverso una rigida tracciabilità di filiera volta alla massima tutela del consumatore.

Nel successivo intervento, il Dr. Mauro Mazuto, presidente dell'Amministrazione Provinciale di Isernia, ha sottolineato la validità dell'iniziativa di avvicinare il mondo tecnico scientifico e quello istituzionale alla realtà produttiva del territorio, nell'ambito della quale l'azienda Apollonio rappresenta una realtà significativa. Vivace e accorato è stato anche l'intervento di Paride Di Memmo, attivo allevatore di Campobasso e consigliere Anabic, il quale, dopo avere sottolineato il netto incremento dei capi di razza Marchigiana allevati in Molise, che ha visto la razza triplicare le consistenze durante l'ultimo decennio, ha sottolineato come la crisi economica si ripercuota pesantemente sugli allevatori. Per affrontare le avversità - ha proseguito Paride - si impone la necessità di affrontare i punti critici della filiera tentando vie nuove che garantiscano un valore aggiunto alla carne prodotta, da perseguire anche attraverso una promozione maggiore soprattutto in ambito locale.

Il concetto è stato ripreso dal presidente ARA Giuseppe Porrazzo, il quale ha sottolineato come la volontà di garantire maggiore competitività e remuneratività alle aziende zootecniche sia l'obiettivo primario dell'intero Sistema Allevatori, che si è attivato anche con il marchio AIA-ItaliAlleva per garantire e valorizzare molti dei prodotti più nobili e qualificanti della zootecnia nazionale. Solo facendo sistema, ha concluso Porrazzo, è possibile affrontare le difficili sfide che ci attendono. Ad introdurre la parte più strettamente tecnica dell'incontro è stata poi Roberta Guarcini, direttore Anabic, la quale si è detta piacevolmente sorpresa della comunità di intenti e dalla volontà di risolvere

i problemi che avvicinano i vari attori del panorama zootecnico e politico-istituzionale del Molise. L'Anabic, ha ribadito Roberta, è particolarmente vicina agli allevatori e alle loro istituzioni perché proprio dal reciproco confronto, che spesso, come in questa occa-

sione, avviene sul campo, nascono le condizioni per progredire e migliorare. L'Anabic ha svolto in questi ultimi anni un'intensa attività, sintetizzabile nell'istituzione della Banca del DNA, nel potenziamento del Centro Genetico, nella creazione del centro per il prelievo e lo stoccaggio del seme e nella battaglia per destinare una parte cospicua dei fondi comunitari previsti dall'articolo 68 alla linea vacca-vitello.

Oltre a questi aspetti va menzionata la costante sensibilizzazione delle Istituzioni in ambito locale, Regionale e Nazionale a sostegno dell'attività di selezione. La contribuzione relativa all'acquisto dei riproduttori secondo il regime de minimis, accordata da un numero crescente di Regioni, alle quali si è aggiunto recentemente il Molise, rappresenta in tal senso un esempio importante a sostegno dell'attività selettiva e dell'intero sistema delle nostre razze. Questi aspetti sono poi stati approfonditi dai tecnici Anabic, ciascuno per il settore di rispettiva pertinenza. Andrea Quaglia, dell'Ufficio Centrale LGN, ha illustrato le consistenze della razza Marchigiana in Molise sottolineando come l'incremento delle consistenze medie aziendali coesista con la riduzione del numero di allevamenti e con la loro progressiva "estensivizzazione".

Andrea Quaglia si è poi soffermato sulle principali modifiche che caratterizzano il nuovo Disciplinaire LGN, puntualizzando l'obbligo di depositare il DNA per tutti i capi iscritti, passando poi ad illustrare gli strumenti volti a contenere l'imparentamento in popolazione delle varie razze e la gamma dei servizi Anabic per gli allevatori. A seguire, Antonio Vagniluca responsabile dei Centri Genetici, ha illustrato la recente ristrutturazione e la rinnovata operatività del Centro Genetico, arricchito dal centro di prelievo e stoccaggio del seme.

Questo elemento, in grado di rendere virtuoso lo schema di selezione, presuppone il prelievo e la tempestiva distribuzione di una modica

quantità di seme dai migliori tori testati e il loro rapido avvicendamento con i riproduttori delle uscite successive. L'acquisto di un mezzo di trasporto che assicuri maggiori garanzie sanitarie ai soggetti in ingresso al centro stesso costituisce un'altra importante novità che si aggiunge al recente contratto professionale stipulato con un nuovo veterinario che garantirà una quotidiana assistenza ai tori in prova e all'operatività del centro di prelievo del seme. Non meno importante è il finanziamento accordato per la realizzazione di un impianto foto-voltaico, premessa ad un significativo risparmio energetico e infine all'estensione temporale della copertura assicurativa per i tori in uscita dal centro.

A ciò si aggiungono le comunicazioni dei controlli ponderali sui soggetti in test, inviate agli allevatori via sms, i sistematici controlli andrologici sui tori in uscita e la promozione dei soggetti in asta, con relative foto e dati anticipatamente divulgati sul web. Tutto ciò coesiste con la impegnativa routine dei controlli per il costante monitoraggio sanitario dell'intero effettivo. A seguire Matteo Ridolfi, coordinatore degli Esperti LGN, ha illustrato nelle loro caratteristiche salienti i giovani tori di razza Marchigiana idonei alla IA con seme disponibile, destinati all'impiego mediante accoppiamenti programmati, fornendo indicazioni per il loro ottimale utilizzo, con particolare riferimento all'impiego sulle manze.

Al termine delle presentazioni il Dr. D'Orsi ha poi consegnato una targa a Nicola e Cosimo Apollonio, a titolo di vivo apprezzamento per la squisita ospitalità offerta dalla loro azienda. Un ulteriore riconoscimento è stato consegnato ad Anabic, nella persona di Roberta Guarcini, per il fattivo supporto all'iniziativa. I lavori si poi sono conclusi con un buffet all'aperto che ha visto impegnata al completo la famiglia Apollonio e che ha concluso piacevolmente l'evento.

# LOCOMOTION SCORE... e se lo valutassimo anche noi?

**L**a costante evoluzione dei sistemi di allevamento ai quali soprattutto le nostre tre razze specializzate da carne, Marchigiana, Chianina e Romagnola, vengono assoggettate sta determinando, anche per il rispetto delle norme che tutelano il benessere animale, la importante diminuzione della tradizionale stabulazione fissa e un progressivo incremento della stabulazione libera e dell'allevamento semibrado stagionale. Per Maremmana e Podolica l'allevamento di tipo brado o semibrado rappresenta da sempre pressoché la regola, ma l'orientamento verso un tipo di conduzione più estensivo va sempre più diffondendosi e asseconda sia il trend relativo al progressivo aumento del numero medio di capi allevati per azienda che la diffusa tendenza a contenere i costi di gestione. Questa situazione è ravvisabile dalla attuale distribuzione percentuale delle diverse tipologie di stabulazione per gli allevamenti delle 5 razze italiane da carne (Tabella n. 1) e della percentuale dei capi allevati secondo i diversi metodi (Tabella n. 2).

L'orientamento degli allevatori verso le gestioni "a basso management" deve essere assecondato da una selezione che miri a costruire bestiame funzionale non solo relativamente a conformazione da carne e precocità della maturazione commerciale, ma anche alla facilità di parto, alla capacità materna e, non meno importante, alla possibilità di adattarsi all'ambiente valorizzandone le risorse disponibili. Gli arti rappresentano in tal senso uno dei principali tratti in ordine di importanza e, nello specifico, la scheda Anabic di valutazione morfologica prevede sia la valutazione degli arti anteriori (visti di fronte e di lato) che di quelli posteriori (visti di lato e da dietro). La valutazione di ciascun carattere, ad es. gli arti posteriori visti di lato, avviene su

una scala di cinque classi comprese tra la classe 1 che corrisponde ad un angolo del garretto chiuso, e la classe 5 che indica quella opposta, cioè un angolo del garretto aperto, con la classe 3 intermedia ad identificare la conformazione corretta. Tra i quattro tratti rilevati, quello che esprime la più consistente variabilità è quello relativo agli arti posteriori visti di lato, carattere con una ereditabilità stimata del 15% e correlato positivamente con la longevità funzionale. Per questi motivi gli arti posteriori visti di lato sono stati inseriti nella composizione degli Indici di Morfologia delle nostre razze con un peso del 10%. Dal punto di vista zootecnico, l'angolo articolare del garretto ha mediamente un'apertura fisiologica compresa tra 135 e 145°, influenzata a sua volta sia dall'angolo di inclinazione della groppa che dalla posizione e dalla distanza dell'articolazione coxo-femorale rispetto all'ileo e all'ischio. Più marcata sarà l'inclinazione della groppa, più accentuata sarà la chiusura degli angoli articolari tra i vari segmenti ossei dell'arto posteriore. Inoltre se la sede dell'articolazione tra il coxale e la testa del femore è più spostata verso l'ileo, l'angolo del garretto tenderà ad aprirsi mentre, all'opposto, se la medesima tende a situarsi verso l'ischio, l'angolo articolare del garretto tenderà a diminuire. Gli angoli tra i raggi ossei dell'arto posteriore svolgono l'importante funzione di ammortizzare il peso corporeo, aiutati in questo anche dalla componente tendinea. Lo scarico del peso al terreno avviene in maniera diversa a seconda della maggiore o minore apertura degli angoli articolari. Se l'arto è falciato verranno maggiormente sollecitati i tendini, mentre nel caso l'arto sia stangato sarà la base ossea a scaricare la maggior parte del peso, con ripercussioni negative a livello delle articolazioni (artriti e artrosi). E' dimostrato

come la stangatura del garretto nei tori da carne allevati al pascolo determini una sensibile riduzione dell'agilità al salto e divenga una delle principali cause di riforma precoce sia per l'acuirsi di problemi agli arti che per traumi correlati, quali ad esempio la rottura della verga. Anche relativamente alle femmine delle razze italiane da carne è stata documentata una maggiore durata in allevamento delle bovine tendenzialmente falciate rispetto a quelle stangate. La preferenza degli allevatori verso la falciatura ha origini remote e risale a quando il bestiame veniva usato per il lavoro. Durante la locomozione, gli arti posteriori assolvono infatti alla funzione propulsiva molto più degli arti anteriori, che hanno una preminente funzione di sostegno. In termini generali l'andatura di un bovino è corretta quando, nell'andatura al passo, il piede posteriore va ad appoggiarsi sull'impronta lasciata dall'anteriore omologo. Ciò può non avvenire, pur in totale assenza di difetti agli arti, nel caso di soggetti dal tronco particolarmente lungo, ma il principio resta valido. Un anomalo angolo del garretto influenza l'andatura in maniera evidente: se l'arto è falciato la falcata è più elastica e tende ad allungarsi mentre se gli arti posteriori sono stangati l'andatura diviene più rigida e il passo tende ad accorciarsi sensibilmente. L'angolo del garretto influenza parzialmente anche la direzione della pastoia, agendo inoltre sul consumo dello zoccolo e sulla conformazione del piede. In caso di falciatura lo zoccolo si consumerà maggiormente nella parte posteriore della suola, con il risultato che il tallone tenderà ad abbassarsi e la punta dell'unghione ad allungarsi. Se l'arto è stangato, all'opposto, il consumo dello zoccolo sarà maggiore sulla punta e minore al tallone, determinando l'accorciamento del piede.

Tenuto conto dell'indirizzo produttivo delle cinque razze e dell'evolversi delle tecnologie di allevamento, Anabic ha da sempre prestato particolare attenzione alla valutazione dei tratti di struttura e particolarmente a quelli relativi ad arti e piedi. Accanto ai quattro caratteri sopra indicati relativamente alla direzione degli arti, vengono valutati su una scala da 1 a 5 anche l'angolo della pastoia e la direzione degli unghioni. Relativamente alla valutazione dell'andatura la scheda Anabic prevede invece, in caso di anomalie, la sola apposizione di un codice equivalente ad "andatura irregolare". Nella realtà di campo il rilievo della conformazione del piede non è sempre agevole e la valutazione lineare attuata da Anabic sulle manze riduce sensibilmente la casistica riscontrata sia per le anomalie podali che per quelle della locomozione, predisponendo ad una sottostima del problema. Per contro, le frequenti recensioni relative alla valutazione dell'andatura che nel corso di questi ultimi anni hanno trovato ampio spazio sulla stampa specializzata riguardano prevalentemente le bovine da latte, soggette ad una forte usura sia a causa dello stress produttivo e alimentare conseguente alle notevoli produzioni estrinsecate che per effetto dell'ambiente di allevamento. L'andatura delle bovine da latte è poi fortemente influenzata dalla presenza della mammella, determinante per il movimento sia che si osservi la bovina di lato che da dietro. Da quest'ultimo punto di osservazione appare solitamente evidente anche l'abduzione laterale dell'arto a cui la lattifera è costretta durante il passo e che nelle vacche da carne è molto meno significativa. La valutazione del carattere andatura, o "Locomotion Score", è divenuta oggetto recentemente di particolare interesse da

parte delle Associazioni Allevatori delle razze da latte per l'elevata incidenza di zoppie e per le loro importanti ricadute economiche in termini di minor produzione, aumento dei costi di manodopera, allungamento del periodo interparto, incremento delle spese veterinarie, anticipata riforma ecc. Per dare un'idea del problema, viene stimato che in un allevamento di lattifere, nel corso dell'anno, una percentuale variabile tra il 30 e il 60% delle bovine presenti necessitano di interventi di mascalcia conseguenti a zoppie o per il pareggio funzionale del piede. Nell'allevamento da carne della linea vacca-vitello e segnatamente per quello delle razze italiane, il problema non è così pressante, ma può essere investigato. La stabulazione libera predispone alle zoppie anche le bovine da carne e non è infrequente la riconduzione in allevamento di soggetti al pascolo per interventi di mascalcia. Il problema è quindi oggetto della crescente attenzione da parte degli allevatori e non mancano esortazioni ai tecnici del Centro Genetico relativamente ad un particolare rigore nei confronti dei torelli che manifestano, ad esempio, la torsione della sca-

tola cornea dello zoccolo (unghione "a cavatappi") o asimmetrie degli unghioni. E' quindi particolarmente interessante la metodologia sotto indicata per la valutazione del Locomotion Score, che prende in esame l'atteggiamento della bovina, sia in stazione che in movimento, su una scala di cinque classi in ordine crescente di gravità del problema. Il tratto più indicativo tra quelli osservati è certamente il profilo della linea dorso-lombare, la quale riflette l'atteggiamento della colonna vertebrale in entrambe le fasi considerate. La colonna vertebrale, grazie alle articolazioni intervertebrali, è infatti dotata di grande flessibilità ed elasticità e, accanto alla funzione di sostegno, svolge un ruolo fondamentale nel gestire lo spostamento e la ripartizione del peso corporeo sugli arti sia nel soggetto in stazione che durante la propulsione. Il suo inarcamento rappresenta inoltre un elemento tipico, anche se non esclusivo, della reazione antalgica ed è facilmente apprezzabile, con utili implicazioni per la tempestiva identificazione del problema e la conseguente adozione dei necessari correttivi nella pratica quotidiana di allevamento.

Tabella n. 1 – Distribuzione Tipologia Allevamenti

Razze	Stabulazione Fissa	Stabulazione Libera	Semibrado Stagionale	Brado
Marchigiana	71 %	6 %	20 %	3 %
Chianina	25 %	30%	41 %	4 %
Romagnola	34 %	14 %	49 %	3 %
Maremmana	0,5 %	2,5 %	6 %	91 %
Podolica	1 %	1 %	14 %	84 %

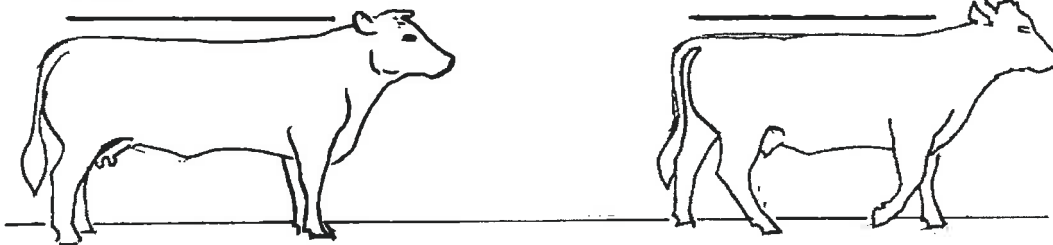
Tabella n. 2 – Distribuzione Capi per Tipologia di Allevamento

Razze	Stabulazione Fissa	Stabulazione Libera	Semibrado Stagionale	Brado
Marchigiana	50 %	12 %	29 %	9 %
Chianina	12 %	40 %	41 %	7 %
Romagnola	16 %	14 %	65 %	5 %
Maremmana	0,8 %	0,2 %	3 %	96 %
Podolica	0,7 %	0,3 %	13 %	86 %

# Analisi dell'apparato Locomotore o "LOCOMOTION SCORE"

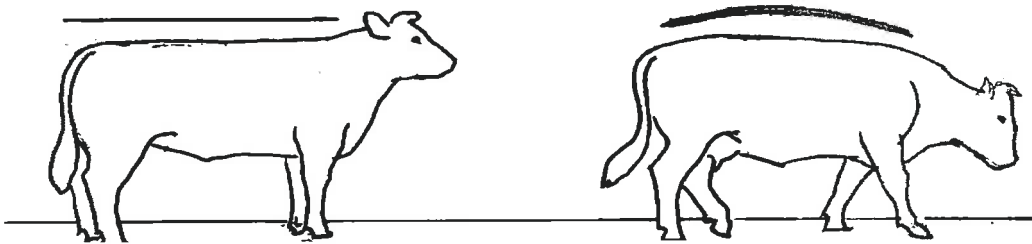
## **Punteggio 1: Normale**

Stazione e movimento normali. Tutti gli arti vengono appoggiati con decisione.



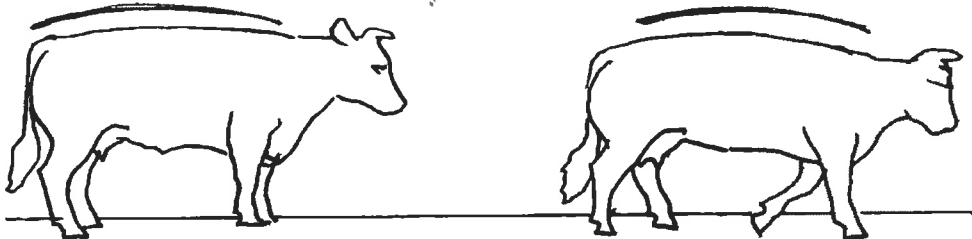
## **Punteggio 2: Zoppia Leggera**

In stazione la dorsale è rettilinea, mentre è arcuata durante il movimento.



## **Punteggio 3: Zoppia Leggera**

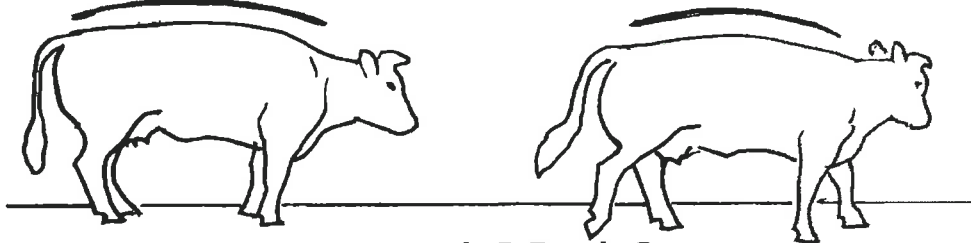
Sia in stazione che in movimento la dorsale è inarcata. Passi accorciati per uno o più arti.



## **Punteggio 4: Zoppia Evidente**

La dorsale è inarcata sia in stazione che in movimento.

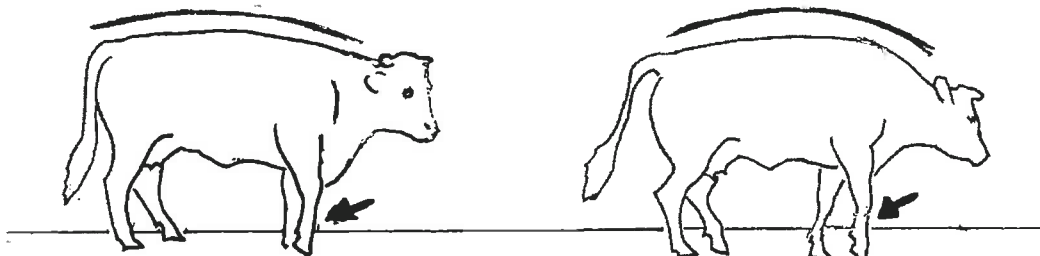
Uno o più arti utilizzati con cautela, che continuano comunque a reggere il peso.



## **Punteggio 5: Zoppia Grave**

La dorsale è inarcata sia in stazione che in movimento.

La bovina può rifiutare di muoversi o avere gravi difficoltà nel camminare.



di **Antonio Vagniluca**  
Responsabile Centri Genetici

Il progresso genetico di una popolazione per un carattere quantitativo (misurabile) dipende in misura preponderante dalla scelta dei migliori riproduttori nell'ambito di ciascuna generazione, dal loro tempestivo impiego in popolazione e dal loro rapido avvicendamento con i migliori riproduttori della generazione successiva. Quanto più breve è l'intervallo di generazione, tanto maggiore sarà il progresso genetico conseguito per i caratteri considerati. Questo principio, unito alla necessità di attuare una migliore profilassi sanitaria verso i soggetti in prova di performance, è stato alla base dei recenti

lavori di ristrutturazione e ampliamento del Centro Genetico Anabic. In tale ambito, il nuovo centro per il prelievo e stoccaggio del materiale seminale costituisce un elemento chiave per lo sviluppo dello schema selettivo delle nostre razze. Per ciascuno dei migliori giovani tori idonei alla IA è infatti previsto il prelievo di 500 dosi di seme, delle quali 450 verranno destinate all'impiego mediante piani di accoppiamento, mentre le restanti 50 dosi verranno trattenute come riserva genetica presso la banca seme Anabic. L'utilizzo di una modica quantità di seme per ognuno dei giovani tori disponibili

contribuirà a contenere l'imparentamento in popolazione, mentre sarà il differenziale selettivo di ciascun nuovo gruppo di tori IA, rapidamente sostituito dal successivo gruppo in uscita, a garantire il progresso genetico delle razze. Presentiamo quindi di seguito l'elenco dei giovani riproduttori idonei alla IA delle razze Marchigiana, Chianina e Romagnola, comprensivo sia di quelli con seme disponibile presso la banca seme dell'Associazione, che a quelli più recentemente acquistati o convenzionati dai diversi Centri di F.A.

## RAZZA MARCHIGIANA

Toro	Pedegree	Indici Genetici			V.Morf	Seme disponibile presso
		IST	INDICE Accr.	Indice Musc.		
Saviano IT069990008212	Pergolo x Dondolo	104	107	99	86 MMMB	ANABIC
Sentinum di Case Nuove IT042990010945	Mugello x Erode	105	110	97	84 MBMB	ANABIC
Telemaco di Valdolmo IT042990016354	Pergolo x Erode	105	111	97	85 BMMB	ANABIC
Sibari IT042990010771	Nerone x Golia	106	101	109	86 MOMB	ANABIC
Tiro IT068990019437	Lupo x Emulo	99	104	95	85 BMMB	ANABIC
Uragano d'Aquino IT044990020015	Pergolo x Erico	107	106	104	84 BMMB	APA Centro Tori Macerata
Ufficiale IT043990035613	Birbo x Irio	109	108	105	85 MOMB	ANABIC
Urto IT043990036963	Otello x Nero	124	125	112	86 BOOB	APA Centro Tori Macerata
Silvio IT043990017077	Mugello x Damasco	123	110	126	85 MMMB	ANABIC
Silvio IT043990017077	Obolo x Lui	111	110	107	85 MMMM	APA Centro Tori Macerata
Utha IT068990022038	Quebec x Omero	116	111	113	86 BOMM	ANABIC

## RAZZA CHIANINA

Toro	Pedegree	Indici Genetici			V.Morf	Seme disponibile presso	
		Nome e Matricola	Padre x Nonno Materno	IST	INDICE Accr.		Indice Musc.
Rino di Polledraia IT049990002244	Lio MB x Drea		107	106	105	87 OMOB	ANABIC
Ruben d.Favorita IT054990033668	Leonardo d.C. x Ammiraglio		104	100	106	89 OOOB	Centro Tori Chiacchierini - PG
Ronaldo IT052990013160	Dazzo x Elvo		111	105	112	86 BOOB	ANABIC
Siro dei Colli IT054990055716	Quinto M x Luccio d,C		115	116	107	85 BMOB	ANABIC
Senso del Rovere IT029990015068	Diro x Eugenio		110	106	110	83 BMMS	Centro Tori Chiacchierini - PG
Tonetto Melograni IT049990005210	Fabio x Lento del B.		120	112	119	85 BOOB	Centro Tori Chiacchierini - PG
Trionfo IT056990023317	Nurso d. M x Diro		117	116	111	86 MMMB	ANABIC
La Viola Tarzan IT039990015662	Otello x Norberto		117	108	119	86 MMOB	ANABIC
Umberto d.Moglie IT054990082438	Lio M.B. x Isacco di M.		106	106	103	85 BOMB	ANABIC
Urlo d. Favorita IT054990091672	Lio M.B. x Fanfullo		126	121	120	87 MMOB	ANABIC
Udo IT049499006722	Lio M.B. x Nurso di M.		123	112	108	87 MOOB	ANABIC
Universo IT054990092039	Rocco x Moriero		108	103	109	84 BOMB	Centro Tori Chiacchierini - PG
Vip della Ginestra IT054990092039	Lio M.B. x Delio		115	119	114	85 BMOB	ANABIC
Vurco IT054990092039	Rino di P. x Pascià d. F.		110	110	106	84 MMOS	ANABIC

**RAZZA ROMAGNOLA**

Toro	Pedegree	Indici Genetici			V.Morf	Seme disponibile presso
		Nome e Matricola	Padre x Nonno Materno	IST	INDICE Accr.	
La Viola Salvo IT039990011947	L.V. Orizio x L.V. B065	103	98	106	85 BOMS	ANABIC
Toldo IT039990014444	Nuvolari x V.U. Navaho	120	112	121	85 BOMS	ANABIC
Torero IT040990024521	Petrarca x Mirto	116	106	121	85 MOMB	ANABIC
Tuareg d. Querce IT039990013172	V.U. Eolo x Zeus	105	102	107	83 MMMS	ANABIC
La Fattoria Tuono IT039990011279	Petrarca x Denaro	117	104	125	85 BOOB	ANABIC
Treno IT039990014448	Petrarca x Lucas	132	126	126	85 BOMS	ANABIC
La Fattoria Tango IT039990015721	V.U. Imbattibile x V.U. Ivanhoe	103	100	105	85 MMMS	APA FC - RN
L.F. Terremoto IT039990015721	Mercurio B. x V.U. Eolo	107	108	104	84 BMMB	I.N.F.A. Bologna
Tiago IT039990015853	Petrarca x Imperatore B	111	103	115	84 BMOS	I.N.F.A. Bologna
Thomas IT039990014449	Petrarca x Lucas	118	113	128	87 BOMM	APA FC - RN
Talamone d. M.C. IT040990021804	V.U. Ivanhoe x V.U. Navaho	100	100	100	83 BMMS	APA FC - RN
La Fattoria Ugo IT039990015727	Eros x Escobar	107	106	105	83 BBMS	I.N.F.A. Bologna
Vulcano IT039990019461	La Viola Severino x Piro	113	110	112	85 MMMB	ANABIC
Usignolo IT040990036286	Petrarca x Bartolo	110	100	116	83 BMOS	ANABIC



*Silvio - razza Marchigiana*



*Utha - razza Marchigiana*



*Umberto di Moglie - razza Chianina*



*Universo - razza Chianina*



*Toldo - razza Romagnola*



*Thomas - razza Romagnola*

# TORELLI con prova di PERFORMANCE in Corso

Conferire un soggetto al Centro Genetico significa collaborare al progresso genetico delle razze e costruire insieme a noi il loro futuro. I migliori vitelli di oggi saranno i migliori riproduttori di domani. Noi ne siamo profondamente convinti e l'Anabic dedica una parte importante delle proprie risorse e della propria attività affinché questo accada. In questi ultimi anni il Centro Genetico ha subito importanti ristrutturazioni, ampliando le proprie strutture e dotandosi di un Centro per il prelievo e lo stoccaggio del materiale seminale. Sono stati inoltre rivisti i protocolli sanitari per i soggetti in ingresso e per quelli in prova; gli accertamenti preliminari relativi a DNA e cariotipo sono stati integrati con ulteriori indagini genetiche;

i torelli in uscita vengono regolarmente sottoposti a test andrologico, addestrati al salto, "rotti" alla caprezza e fotografati prima delle aste, per potere essere divulgati on line e adeguatamente valorizzati sul sito dell'Associazione. La copertura assicurativa per i soggetti in uscita è stata estesa ad un periodo più lungo, per tutelarne maggiormente allevatori ed acquirenti. Dai soggetti idonei alla IA viene infine prelevato il seme, diffuso mediante pianificazione programmata degli accoppiamenti. Accanto a tutto questo vengono svolte di routine, sui torelli in test, le pesate periodiche, le misurazioni zometriche e le valutazioni di fine prova. Gli allevatori vengono informati via sms circa gli accrescimenti in test dei loro soggetti, relativamente ai quali i tec-

nici dell'Associazione sono sempre disponibili per informazioni e chiarimenti. Anche gli strumenti per l'individuazione dei candidati in ingresso sono stati implementati e lo saranno maggiormente in futuro, riservando maggiori attenzioni alle Madri di Toro, seguite da esperti coinvolti nelle attività del centro genetico e formati al ruolo di Sire Analyst. Per dare la giusta visibilità al lavoro svolto, pubblichiamo, a partire dal primo numero di Taurus 2010, l'elenco dei torelli delle razze Romagnola Chianina, Marchigiana, Maremmana e Podolica con test in corso presso i Centri Genetici Anabic. L'elenco verrà aggiornato di pari passo con l'ingresso dei nuovi candidati e diverrà una rubrica del nostro periodico.

## RAZZA MARCHIGIANA

## GRUPPO 2009/09

Collare	Soggetto	Data Nascita	Padre	Allevatore	Provincia
130	IT043990038549 Visco	05-09-2009	51MC131056 Damasco	Ciccioli Gianfranco	MC
131	IT043990039632 Vescovo	10-09-2009	IT041990022236 Socrate	Cingolani Franco	MC
132	IT068990037169 Varrazzo	27-09-2009	51AP118222 Genio	Ciarcelluti Renato	PE
133	IT04399003930 Vilmo	19-09-2009	IT041990031822 Tinco	Socionovo Gioacchini Rosalba	MC
134	IT068990036220 Vichingo	15-09-2009	IT042990010945 Sentinum	Pantalone Roberto ex Gabriele	PE
135	IT041990036220 Vinci	10-09-2009	IT041000041306 Orco	Nonni Giuseppe	NU
136	IT044990024271 Vichingo	17-09-2009	IT054MC008B008 Gomero	Leonardi Giampiero	AP
137	IT042990022581 Voltumo	02-09-2009	IT044990006521 Rosko	Pecci Daniele	AN

## RAZZA CHIANINA

Collare	Soggetto	Data Nascita	Padre	Allevatore	Provincia
138	IT055990017722 Veliero	03-09-2009	IT052990011259 Remo	Fabbretti Lorenzo	TR
139	IT053990071744 Valter	02-09-2009	IT054990073058 Tocco	Cechi Mauro	GR
140	IT052990028231 Voltumo	01-09-2009	IT048000000546 Otello	Agrichiana Farming Ciuffi	SI
141	IT052990028238 Vicino	14-09-2009	IT052990011280 Sansonello	Agrichiana Farming Ciuffi	SI
142	IT054990101079 Valdo	01-09-2009	IT054990052180 Sultano	Luchetti Basilio e Claudio	PG
143	IT054990114879 Vito	19-09-2009	IT054990033677 Romeo	Az. Agr. Lombardi Ilio	PG

**RAZZA ROMAGNOLA**

Collare	Soggetto	Data Nascita	Padre	Allevatore	Provincia
144	IT039990021874 Vino	05-09-2009	IT039990014444 Toldo	Donati Emilio	RA
145	IT039990021346 Voino	18-09-2009	IT039990011959 Tenebroso	La Viola s.r.l	RA
146	IT040990046364 Vischio	06-09-2009	IT039666674338 Oro	Orsacchi Giuliano	FC
147	IT040990046363 Volgo	24-09-2009	IT039666674338 Oro	Orsacchi Giuliano	FC
148	IT040990045574 Valentino	12-09-2009	IT039990010106 Solimano	Az. Agr. Mezza Cà - Daga	FC
149	IT040990023869 Vigore	03-09-2009	IT039666669857 Navaho	Stoppa Renato S.S.	FC

**RAZZA MARCHIGIANA**

GRUPPO 2009/10

Collare	Soggetto	Data Nascita	Padre	Allevatore	Provincia
150	IT041990047634 Vulcan	06-10-2009	IT043000005471 Piombo	Soc. Agr. "La Bigotta"	PU
151	IT043990042971 Veleno	07-10-2009	IT044990005255 Ralf	Az. Mei di Mei Marco & C	MC
152	IT042990022753 Visner	20-10-2009	Acc. di Paternità in corso	Smargiassi Piero	AN
153	IT042990022583 Valiant	18-10-2009	IT044990006521 Rosko	Pecci Daniele	AN
154	IT067990058321 Asto	16-10-2009	IT003AN087B013 Gigante	Tassoni Lauretta	TE
155	IT068990037287 Valdolmo	05-10-2009	IT041990031822 Tinco	Giansante Antonio	PE

**RAZZA CHIANTINA**

Collare	Soggetto	Data Nascita	Padre	Allevatore	Provincia
156	IT048990031138 Violino	04-10-2009	52SI122481 Iero	Milloni Marcello	FI
157	IT053990064975 Vasco	04-10-2009	IT054990003584 Quark	Pieretto Mauro	GR
158	IT052990025228 Venanzio	03-10-2009	52SI132821 Ettore	Pecci Gino	SI
159	IT049990008508 Venicio	30-10-2009	IT049000201574 Mandrillo	Giannellini Edio	LI
160	IT052990027423 Valerio	17-10-2009	IT051990004285 Quanto	Magnaterra Stefano	SI
161	IT048990031978 Vetturino	20-10-2009	IT054990003574 Pascià	Az. Agr. S. Clemente di Conti Leonardo	FI

**RAZZA ROMAGNOLA**

Collare	Soggetto	Data Nascita	Padre	Allevatore	Provincia
162	IT040990036302 Valoroso	05-10-2009	IT039990009570 Sarastro	Scozzoli Renzo	FC
163	IT040990023882 Vano	20-10-2009	IT039666669857 Navaho	Stoppa Renato & C. S.S.	FC
164	IT039990021875 Vasco	04-10-2009	IT039990010103 Sethi	Donati Emilio	RA
165	IT040990047449 Vikingo	16-10-2009	IT040990005024 Quarzo	Mascheri Olivano e Nello	FC
166	IT040990044836 Varco	05-10-2009	IT039990001365 Piro	Botti Vilma	FC
167	IT040990042535 Valido	28-10-2009	IT039990010102 Rasmus	Nuti Vittorio e Corrado S.S.	FC

**RAZZA MARCHIGIANA**

GRUPPO 2009/11

Collare	Soggetto	Data Nascita	Padre	Allevatore	Provincia
168	IT044990024344 Vescovo	06-11-2009	51AN123271 Birbo	Mercatili Livio	AP
169	IT041990049755 Valerio	15-11-2009	IT067990001229 Pargolo	Soc. Agr. Benedetti Massimo e Nazzareno	PU
170	IT060990050824 Vito	28-11-2009	51AP1182229 Genio	Costantino Enzo	FR
171	IT069990023293	22-11-2009	IT041990031822 Tinco	Pasquarelli Laura	CH
172	IT054990121478 Vercintorige	07-11-2009	IT044990000257 Pergolo	Università degli Studi di PG	PG
173	IT043990039304 Vampiro	20-11-2009	IT041990031822 Tinco	Socionovo Gioacchini Rosalba	MC
174	IT068990036239 Vittorio	09-11-2009	IT024990152552 Sire	Cilli Mario & D'Ignazio Sofia	PE

**RAZZA CHIANTINA**

Collare	Soggetto	Data Nascita	Padre	Allevatore	Provincia
175	IT054990101399 Vito	03-11-2009	IT050000200158 Lio	Migni Danilo	PG
176	IT048990023097 Volivo	01-11-2009	IT052990011280 Sansonello	Baroncelli Silvia	FI
177	IT053990075544 Vinicio	27-11-2009	IT054990033677 Romeo	Rosso Moreno	GR
178	IT051990034942 Vesuvio	10-11-2009	IT052990015274 Sansiro	Berni Giuliano	AR
179	IT052990026236 Volf	06-11-2009	IT052990013136 Rudi	Az. Agr. Casanova di Conte B.	SI
180	IT048990031978 Vetturino	20-10-2009	IT054990003574 Pascià	Az. Agr. S. Clemente di Conti Leonardo	PG
181	IT054990101400 Vanio	06-11-2009	IT054990003574 Pascià	Migni Danilo	PG

**RAZZA ROMAGNOLA**

Collare	Soggetto	Data Nascita	Padre	Allevatore	Provincia
182	IT039990020186 Vigile	24-11-2009	54RA005724 Brama	Baranabè Giuseppe	RA
183	IT040500022141 Vandalo	18-11-2009	54RA110950 Gimondi	Biguzzi Ezio	FC
184	IT040990041177 Vizziato	02-11-2009	IT039990013197 Tomcat	Mascheri Marinello & C.	FC
185	IT039990022007 Valerio	02-11-2009	54RA109886 Eolo	Soc. Agr. Zampiga Sandro e T.	RA
186	IT040990023883 Veleno	18-11-2009	IT039666669857 Navaho	Stoppa Renato e C.	FC
187	IT040990039239 Vidok	25-11-2009	IT039990014448	Damiani Sergio	FC

**AZIENDA AGRICOLA**

# **“LA VIOLA”** S.r.l. *di Gian Michele Graziani*

*Il nostro biglietto da visita?  
... 600 capi di razza Romagnola  
e Chianina in selezione...*



*La Viola Ilaria Campionessa Assoluta Femmine Senior  
Mostra Nazionale Reggio Emilia 2004*

## *Contattateci!*

**RIPRODUTTORI, SEME ED EMBRIONI SEMPRE DISPONIBILI**

LA VIOLA S.r.l. Via Cogollo, 30 - 48012 BAGNACAVALLO (RA)  
Tel. 0545.61909 cell. 337.604272 - e-mail: la-viola@libero.it

# VACCHE OTTIMO della Razza Romagnola

A partire dal numero 1/2010 della rivista è stata istituita una rubrica riservata alle vacche "Ottimo", valutate morfologicamente con un punteggio pari o superiore a 90 punti. L'intento è quello di valorizzare, anche attraverso una maggiore visibilità, quei soggetti che per la loro correttezza morfologica rappresentano un importante veicolo promozionale per le razze stesse, oltre che per i rispettivi allevatori e proprietari.

Ogni numero della rivista in uscita nel corso del 2010 proporrà quindi le vacche ottimo di una delle cinque razze a partire dalla Marchigiana, e proseguendo con



La Viola Ilaria



Primula D.Q.

le altre fino a completarne il novero sul n. 5 /2010 con la razza Podolica. L'elenco comprende le vacche Ottimo viventi al momento della loro pubblicazione ed ordinate per razza, provincia e allevamento. Per ciascuna bovina vengono indicati: nome e matricola, data di nascita, il punteggio e le relative qualifiche parziali, gli indici generici (IST, Morfologia e ISV), il pedigree (padre x nonno materno), l'età al primo parto, l'intervallo interparto medio espresso in giorni, il numero di parti effettuati in carriera, il numero dei figli maschi entrati al Centro Genetico e l'allevamento detentore del soggetto.

## Vacche Ottimo della Razza Romagnola

**Distribuzione:** 19 vacche / 10 allevamenti / 2 Province, tutte valutate con 90 punti.

### N. Vacche Ottimo / Provincia

RA 10 / 5 allevamenti  
FC 9 / 5 allevamenti  
13 padri / 16 nonni materni

### Tori con il maggior n. di figlie valutate Ottimo:

Azzurro = 3 figlie  
V.U. Eolo = 2 figlie  
V.U. Ivanhoe = 2 figlie  
V.U. Navaho = 2 figlie

### Nonni materni con il maggior n. di nipoti valutate Ottimo:

Azzurro = 3 vacche  
Boy = 2 vacche  
V.U. Eolo = 2 vacche

### Allevamenti con il maggior n. di vacche Ottimo:

3: Az. Fardini - Mascheri Marinello, FC  
3: Az. "Ville Unite" Gianluca Giuliani, RA.  
2: Az. agr. Mariani S.s.  
2: Az. Mezza Cà di Daga, FC  
2: Az. Agr. Pozzi Simone, RA  
2: La Viola Srl, RA  
2: Fratelli Verlicchi S.S. RA

ISV medio: 109,4

Miglior ISV: 131 Tosca delle Querce (padre V.U. Navaho)  
All. Mascheri Marinello, FC

Interparto medio: 411 giorni

Miglior interparto: 349 giorni/7 parti V.U. Ninfa (padre V.U. Ivanhoe)  
All. Mascheri Marinello, FC

Minore età al 1° parto: 835 giorni V.U. Ninfa (padre V.U. Ivanhoe)  
Pro Mascheri Marinello, FC

Vacca con il maggior n. di parti: 13, Bice (Azzurro x Treno)  
Az. Agr. Mariani S.s- FC

## Vacche Ottimo della Razza Romagnola

**Madri di tori testati al Centro Genetico: 13**

**Figli delle vacche Ottimo entrati al C.G.: 26**

**Vacche Ottimo con il maggior n. di figli testati al Centro Genetico:**

4 soggetti: Bice (Azzurro x Treno) Az. Agr. Mariani S.s., FC  
 3 soggetti : Isabella Babini (Calore x Alto) Az. Agr. Rivalona, RA  
 V.U. Letizia (Azzurro x Tarcisio) Az- Agr. Mezza Cà di Daga, FC  
 Pamela delle Querce (Ivan x Baudo), Fratelli Verlicchi S.S. RA

**Migliori risultati in Mostre Nazionali:**

Isabella Babini (padre Calore), Az. Rivalona, RA: Camp.ssa F Junior Naz. Reggio E. 2000

Orchidea (padre Bandolero) Fratelli Verlicchi S.S. RA, Camp.ssa F

Junior Naz Piancaldoli, 2003

La Viola Ilaria (padre Pupo) Az. La Viola Srl. RA, Camp.ssa F Senior Naz. Reggio E. 2004

Ville Unite Ira (Padre V.U. Eolo), Az. Giuliani Gianluca, RA, Camp. F. Senior Naz. 2005

Ville Unite Ninfa (padre V.U. Ivanhoe), Az. Giuliani Gianluca, RA, Camp. F. Senior RE 2006

Primula delle Querce (padre VU Ivanhoe), Az. Mezza Cà di Daga, Camp.ssa F Senior Naz. 2007; Camp.Ris F. Senior Naz. 2010

Sulmona (padre V.U.New York) Az. Agr. Mariani: Camp Ris F Jr Naz. 2007 Camp.Ris F. Sr Naz. 2009

Fardini Quieta (padre V.U. Naif) Az. Mascheri Marinello e CSS, camp F Senior Naz. 2009-2010

Tosca d. Querce (padre V.U. Navaho) Az. Mascheri Marinello- Camp F Junior Naz. 2009-2010



*Sulmona*



*Sulmona*

Soggetto	Data Nasc.	Qualifiche					Indici			Padre	Madre	Nonno Materno	1 Parto		Allevamento	Prov
		Pti	C. Razza	Mus.	Dim	Arti	IST	MOR	ISV				Interp./Eta	Vit. al CG		
Bice 54FO124900	15-08-1992	90	O	M	O	M	103	100	101	Azzurro 54FO117910	Miranda 54FO107097	Treno 54FO008325	433 1053	13 4	Az. Agr. Mariani S.s.	FC
Sulmona IT040990018581	16-04-2006	90	O	M	O	M	103	115	112	Ville Unite New York IT039666671880	Dionira 54FO130940	Tonante 54RA104656	0 908	1 0	Az. Agr. Mariani S.s.	FC
Primula Delle Querce IT039333340356	21-06-2003	90	O	O	O	M	99	117	110	Ville Unite Vannahoe 54RA111258	Moirà IT039333334821	Boy 54RA107863	419 925	4 1	Az.agr. Mezza Ca'-daga A. E.F.	FC
Ville Unite Letizia IT039666667263	20-04-1999	90	O	O	O	B	97	97	98	Azzurro 54FO117910	Cesarina II 54RA106904	Tarcisio 54RA104707	534 941	6 3	Az.agr. Mezza Ca'-daga A. E.F.	FC
Questura Babini IT039990006114	22-07-2004	90	O	M	O	M	104	127	119	Ville Unite Marcaranà IT039666669842	Onda Babini IT039666671681	Ville Unite Vannahoe 54RA111258	376 1308	2 0	Martineti Claudio e Moreno	FC
Ville Unite Ninfa IT039666671872	27-05-2001	90	O	M	O	M	102	112	109	Ville Unite Vannahoe 54RA111258	Ville Unite Flaba 54RA110480	Boy 54RA107863	349 835	7 1	Mascheri Marinello & C.s.s.	FC
Tosca Delle Querce IT039990013174	09-05-2007	90	M	O	O	M	118	132	131	Ville Unite Navaho IT039666669857	Orchidea IT039333339026	Bandolero 54RA108108	0 0	0 0	Mascheri Marinello & C.s.s.	FC
Fardini Queta IT040990006840	24-06-2004	90	O	O	O	B	102	109	108	Ville Unite Naif IT039666671876	Fardini Ilona IT050FO007C022	Ville Unite Eolo 54RA109886	382 1118	3 0	Mascheri Marinello & C.s.s.	FC
Luna IT040500006141	19-09-1999	90	O	O	O	M	101	110	108	Emiro 54RA109747	Delia 54FO130471	Indios 54FO111652	438 963	7 0	Mascheri Olivano e Nello	FC
Isabella Babini IT016RA057C011	12-09-1998	90	O	O	M	O	94	100	98	Calore 54RA108592	Donatella 54RA108958	Alto 54FO123289	474 837	8 3	Az. Agr. Rivalona	RA
Monica IT039666669278	01-03-2000	90	O	M	O	M	101	104	105	Ville Unite Eolo 54RA109886	Bambolina 54RA108061	Zeus 54RA106651	422 1002	7 2	Az.agricola Pozzi Simone	RA
Quattrina IT039990004410	03-03-2004	90	O	M	O	M	117	118	124	Ville Unite Navaho IT039666669857	Monica IT039666669278	Ville Unite Eolo 54RA109886	479 1052	3 2	Az.agricola Pozzi Simone	RA
Orchidea IT039333339026	16-05-2002	90	O	M	O	M	107	125	120	Bandolero 54RA108108	Cleopatra 54RA108730	Azzurro 54FO117910	408 929	5 1	Fratelli Verlicchi S.s. Agrico	RA
Pamela Delle Querce IT039333339030	06-01-2003	90	O	M	O	M	104	104	107	Ivan 54PS001696	Dalia 54RA108729	Baudo 54FO120380	455 912	4 3	Fratelli Verlicchi S.s. Agrico	RA
Ville Unite Ira IT014RA153C016	15-10-1998	90	O	O	O	M	110	109	114	Ville Unite Eolo 54RA109886	Clara 54RA108165	Azzurro 54FO117910	575 965	6 0	Giuliani Gian Luca	RA
Ville Unite Marlene IT039666669849	19-07-2000	90	O	O	O	M	105	104	108	Ville Unite Guru B015 54RA110988	Corinna 54RA108567	Azzurro 54FO117910	420 867	6 2	Giuliani Gian Luca	RA
Ville Unite Nugget IT039666671882	03-12-2001	90	O	O	O	M	91	97	94	Azzurro 54FO117910	Cloe 54RA108580	Lubio 54FO114937	422 890	6 1	Giuliani Gian Luca	RA
La Viola Iaria IT014RA121C049	04-08-1998	90	M	O	O	M	105	118	114	Pupo 54RA108612	Bionda 54RA107868	Vano 54BO107301	498 1033	7 1	La Viola S.r.l	RA
La Viola Nina IT039666672237	01-11-2001	90	M	O	O	M	87	110	98	La Viola Idone 54RA111191	La Viola Furba 54RA110453	Pupo 54RA108612	483 1225	4 2	La Viola S.r.l	RA



## LA CURA DEI DETTAGLI FA GRANDI I RISULTATI.

Quando scegli un partner per la tua attività pretendi il meglio. Scende in campo al tuo fianco la forza di oltre 50 anni di esperienza nel settore dell'allevamento dei bovini da latte. Veronesi ti offre una costante consulenza tecnica e sanitaria, alimenti zootecnici bilanciati e adatti ad ogni esigenza, e tutte le attenzioni per garantire un prodotto di qualità. Decidi di crescere con un grande Gruppo che si prende cura dei tuoi interessi e che realizza anche i progetti più ambiziosi.

Veronesi Verona S.p.A.  
Via Valpantena, 18 - 37142 Quinto (VR)  
Tel. 045 8097511 - Fax 045 551589  
E-mail [veronesi@veronesi.it](mailto:veronesi@veronesi.it)  
[www.veronesi.it](http://www.veronesi.it)



**da allevatore ad allevatore**